

**МИНИСТЕРСТВО ОБРАЗОВАНИЯ И НАУКИ  
МУРМАНСКОЙ ОБЛАСТИ**

**П Р И К А З**

03.02.2020

№ 177

Мурманск

**О проведении тренировочного экзамена по предметам «Биология», «Английский язык» по технологии печати полного комплекта экзаменационных материалов в аудиториях пункта проведения экзаменов с применением технологии доставки экзаменационных материалов по сети интернет с участием обучающихся 11 классов**

В целях подготовки кадров и проверки организационных, технологических и информационных решений для применения технологии доставки экзаменационных материалов по сети интернет, печати полного комплекта экзаменационных материалов и сканирования в аудиториях пунктов проведения экзамена, с учетом письма Федеральной службы по надзору в сфере образования и науки от 16.09.2019 № 10-870 **п р и к а з ы в а ю** :

1. Провести 20 февраля 2020 года тренировочный экзамен по предметам «Биология», «Английский язык» по технологии печати полного комплекта экзаменационных материалов в аудиториях пункта проведения экзаменов с применением технологии доставки экзаменационных материалов по сети интернет с участием обучающихся 11 классов (далее – тренировочный экзамен).

2. Утвердить прилагаемые:

- Список пунктов проведения тренировочного экзамена по предметам «Биология», «Английский язык» по технологии печати полного комплекта экзаменационных материалов в аудиториях пункта проведения экзаменов с применением технологии доставки экзаменационных материалов по сети интернет с участием обучающихся 11 классов;

- Регламент проведения тренировочного экзамена по предметам «Биология», «Английский язык» по технологии печати полного комплекта экзаменационных материалов в аудиториях пункта проведения экзаменов с применением технологии доставки экзаменационных материалов по сети интернет с участием обучающихся 11 классов;

- Сценарий действий организатора в аудитории, проводящего тренировочный экзамен по предметам «Биология», «Английский язык» по технологии печати полного комплекта экзаменационных материалов в аудиториях пункта проведения экзаменов с применением технологии доставки экзаменационных материалов по сети интернет с участием обучающихся 11 классов.

3. Назначить ответственными за подготовку и проведение тренировочного экзамена:

- Ахметшину Светлану Ивановну, начальника отдела общего образования Министерства образования и науки Мурманской области;

- Федотова Дмитрия Анатольевича, директора Регионального центра обработки информации государственного автономного учреждения дополнительного профессионального образования Мурманской области «Институт развития образования» (по согласованию).

4. Ответственным за подготовку и проведение тренировочных экзаменов обеспечить:

- получение и выдачу экзаменационных материалов;

- подготовку и проведение тренировочного экзамена в соответствии с утвержденным Планом-графиком.

5. ГАУДПО МО «Институт развития образования» (Малахова О.В.):

- организовать техническую и консультационную поддержку пунктов проведения экзаменов (далее – ППЭ) на этапе подготовки и проведения тренировочного экзамена;

- обеспечить передачу программного обеспечения и материалов в ППЭ для проведения тренировочного экзамена;

- обеспечить передачу сканеров для оснащения аудиторий ППЭ в срок до 12 февраля 2020 года;

- направить в Министерство образования и науки Мурманской области список кандидатур в состав предметных комиссий по биологии и английскому языку для проверки работ участников тренировочного экзамена в срок до 12 февраля 2020 года;

- организовать проверку работ участников тренировочного экзамена с 21 по 24 февраля 2020 года.

6. Руководителям муниципальных органов, осуществляющих управление в сфере образования, обеспечить:

- получение в ГАУДПО МО «Институт развития образования» сканеров для оснащения аудиторий ППЭ в срок до 12 февраля 2020 года;

- подготовку и проведение тренировочного экзамена в ППЭ, расположенных на территории муниципалитета, в соответствии с утвержденным Регламентом.

7. Контроль за исполнением настоящего приказа оставляю за собой.

**И.о. министра**



**Т.М. Ларина**

Утвержден  
приказом Министерства образования  
и науки Мурманской области  
от 03.02.2020 № 177

**Список пунктов проведения тренировочного экзамена по предметам  
«Биология», «Английский язык» по технологии печати полного комплекта  
экзаменационных материалов в аудиториях пункта проведения экзаменов с  
применением технологии доставки экзаменационных материалов по сети  
интернет с участием обучающихся 11 классов**

№	Код ППЭ	Наименование образовательной организации, на базе которых расположен ППЭ	Предметы
1.	900	Муниципальное бюджетное общеобразовательное учреждение г. Мурманска «Средняя общеобразовательная школа № 57»	Биология
2.	901	Муниципальное бюджетное общеобразовательное учреждение г. Мурманска «Гимназия № 1»	Английский язык
3.	902	Муниципальное бюджетное общеобразовательное учреждение г. Мурманска «Гимназия № 2»	Английский язык
4.	910	Муниципальное бюджетное общеобразовательное учреждение г. Мурманска «Средняя общеобразовательная школа № 33»	Английский язык
5.	914	Муниципальное бюджетное общеобразовательное учреждение г. Мурманска «Средняя общеобразовательная школа № 53»	Биология
6.	957	Муниципальное бюджетное общеобразовательное учреждение г. Мурманска «Гимназия № 7»	Биология
7.	970	Муниципальное бюджетное общеобразовательное учреждение г. Мурманска «Средняя общеобразовательная школа № 41»	Английский язык
8.	973	Муниципальное бюджетное общеобразовательное учреждение г. Апатиты «Средняя общеобразовательная школа № 15»	Биология, английский язык
9.	919	Муниципальное автономное общеобразовательное учреждение «Средняя общеобразовательная школа № 10», Кандалакшский район	Биология, английский язык
10.	920	Муниципальное автономное общеобразовательное учреждение «Средняя общеобразовательная школа №3 села Алакуртти», Кандалакшский район	Биология, английский язык
11.	982	Муниципальное бюджетное общеобразовательное учреждение «Средняя общеобразовательная школа №5 г. Кировска»	Биология, английский язык
12.	897	Муниципальное бюджетное общеобразовательное учреждение «Гимназия № 1», г. Мончегорск	Биология, английский язык

13.	928	Муниципальное общеобразовательное учреждение «Основная общеобразовательная школа № 21», г. Оленегорск	Биология, английский язык
14.	929	Муниципальное бюджетное общеобразовательное учреждение гимназия №1 г. Полярные Зори	Биология, английский язык
15.	930	Муниципальное бюджетное общеобразовательное учреждение основная общеобразовательная школа № 3, Ковдорский район	Биология, английский язык
16.	924	Муниципальное бюджетное общеобразовательное учреждение Кольская средняя общеобразовательная школа № 2 Кольского района Мурманской области	Биология, английский язык
17.	953	Муниципальное общеобразовательное учреждение Лодейнинская средняя общеобразовательная школа с. Териберка муниципального образования Кольский район Мурманской области	Биология
18.	938	Муниципальное бюджетное общеобразовательное учреждение «Ревдская средняя общеобразовательная школа им. В.С. Воронина», Ловозерский район	Биология, английский язык
19.	965	Муниципальное бюджетное общеобразовательное учреждение «Краснощельская средняя общеобразовательная школа имени Героя Российской Федерации С.В.Перца», Ловозерский район	Биология
20.	939	Муниципальное бюджетное общеобразовательное учреждение средняя общеобразовательная школа № 19 имени М.Р.Янкова, Печенгский район	Биология, английский язык
21.	940	Муниципальное бюджетное общеобразовательное учреждение средняя общеобразовательная школа № 3, Печенгский район	Биология, английский язык
22.	941	Муниципальное бюджетное общеобразовательное учреждение средняя общеобразовательная школа № 11, Печенгский район	Биология
23.	942	Муниципальное бюджетное общеобразовательное учреждение средняя общеобразовательная школа № 4, Терский район	Биология, английский язык
24.	943	Муниципальное бюджетное общеобразовательное учреждение ЗАТО Видяево «Средняя общеобразовательная школа № 1»	Биология, английский язык
25.	944	Муниципальное общеобразовательное учреждение «Средняя общеобразовательная школа № 289 с углубленным изучением отдельных предметов», ЗАТО Заозерск	Биология, английский язык
26.	967	Муниципальное бюджетное общеобразовательное учреждение «Средняя общеобразовательная школа № 284 закрытого административно-	Биология

		территориального образования город Островной Мурманской области»	
27.	948	Муниципальное бюджетное общеобразовательное учреждение средняя общеобразовательная школа №12, ЗАТО г. Североморск	Биология
28.	976	Муниципальное бюджетное общеобразовательное учреждение «Гимназия №1», ЗАТО г. Североморск	Английский язык
29.	951	Муниципальное автономное общеобразовательное учреждение «Средняя общеобразовательная школа № 279 имени Героя Советского Союза контр-адмирала Лунина Николая Александровича», ЗАТО Александровск	Биология, английский язык
30.	952	Муниципальное автономное общеобразовательное учреждение «Средняя общеобразовательная школа № 266», ЗАТО Александровск	Биология, английский язык
31.	955	муниципальное автономное общеобразовательное учреждение «Основная общеобразовательная школа № 1 имени М.А. Погодина», ЗАТО Александровск	Биология, английский язык

Утвержден  
приказом Министерства образования  
и науки мурманской области  
от 13.02.2020 № 177

**Регламент проведения тренировочного экзамена по предметам «Биология», «Английский язык» по технологии печати полного комплекта экзаменационных материалов в аудиториях пункта проведения экзаменов с применением технологии доставки экзаменационных материалов по сети «Интернет» с участием обучающихся 11 классов**

**Цели, задачи и ограничения проведения тренировочного экзамена**

Целью проведения тренировочного экзамена является:

- апробация технологии передачи ЭМ по сети «Интернет»;
- апробация технологии печати полного комплекта ЭМ в аудиториях ППЭ;
- апробация технологии сканирования в аудитории ППЭ.

В рамках тренировочного экзамена должны быть отработаны организационные и технологические процедуры, осуществляемые при проведении ЕГЭ, в том числе:

- проведение сбора, планирования и рассадки участников в РИС «Планирование ГИА (ЕГЭ) 2020 (апробация)» версии 21.00 и 21.01, включая назначение членов ГЭК, имеющих токены;
- формирование заказа ЭМ для обеспечения технологии их доставки по сети «Интернет» в РИС «Планирование ГИА (ЕГЭ) 2020 (апробация)» версии 21.00 с учетом сведений о ППЭ и участниках тренировочного экзамена, распределенных по ППЭ;
- получение ЭМ в ППЭ по сети «Интернет» (скачивание файлов пакетов с ЭМ на станции авторизации в ППЭ);
- техническую подготовку и контроль технической готовности к проведению экзамена в ППЭ и РЦОИ с использованием оборудования, соответствующего требованиям к техническому оснащению;
- печать полного комплекта ЭМ в аудиториях ППЭ;
- воспроизведение заданий по аудированию в аудиториях ППЭ (английский язык);
- сканирование бланков участников, форм ППЭ в аудиториях ППЭ;
- обеспечение передачи электронных образов бланков и форм ППЭ из штаба ППЭ в РЦОИ по каналам сети «Интернет» с использованием станции авторизации;
- обеспечение приёмки электронных образов бланков и форм ППЭ в РЦОИ;
- обработку комплектов бланков и проверку развернутых ответов участников тренировочного экзамена ПК на региональном уровне;
- доведение результатов тренировочного экзамена (первичный балл) до участников тренировочного экзамена через РЦОИ.

Дата проведения тренировочного экзамена: 20 февраля 2020 года.

Предметы: 06 - Биология, 09 - Английский язык.

Начало проведения тренировочного экзамена: 10-00.

***В процессе проведения тренировочного экзамена принимаются следующие условия и ограничения:***

1. Определены следующие количественные показатели по участию в тренировочном экзамене:

- все ППЭ, запланированные для проведения ЕГЭ в 2020 году;
- количество членов ГЭК, имеющих токен - 2 на ППЭ;
- количество специалистов РЦОИ, имеющих токен - не менее 2;
- одна экзаменационная работа проверяется только одним экспертом ПК.

2. К участию в тренировочном экзамене привлекаются следующие категории работников:

- члены ГЭК;
- руководители ППЭ;
- технические специалисты;
- организаторы в аудитории;
- организаторы вне аудитории;
- специалисты РЦОИ;
- эксперты ПК.

3. В качестве членов ГЭК должны привлекаться лица, которым выдан токен для использования при проведении ЕГЭ 2020 года.

4. В качестве руководителей ППЭ, технических специалистов, организаторов, членов ГЭК и экспертов ПК необходимо привлекать лиц, которых планируется задействовать при проведении ЕГЭ 2020 года досрочного и основного периодов.

5. В состав экспертов ПК, привлекаемых к проверке развернутых ответов участников тренировочного экзамена, необходимо привлекать лиц, претендующих на участие в проверке развернутых ответов участников ЕГЭ 2020 года.

6. Для проведения тренировочного экзамена должно быть подготовлено оборудование в соответствии с прилагаемыми техническими требованиями.

В каждой аудитории ППЭ, в которой запланировано проведение тренировочного экзамена, должны быть установлены:

- станция организатора, с подключенными принтером, сканером, а также средствами воспроизведения заданий по аудированию в случае проведения экзамена по английскому языку.

В штабе ППЭ должны быть установлены:

- основная и резервная станции авторизации;
- принтер, подключенный к основной станции авторизации, для печати ДБО № 2;
- основная и резервная станции сканирования в ППЭ;
- резервные станции организатора.

*Тренировочный экзамен необходимо проводить с использованием оборудования (компьютеры, принтеры, сканеры), предназначенного для проведения досрочного и основного периодов ЕГЭ 2020.*

7. Сбор, планирование и рассадка участников тренировочного экзамена, подготовка комплекта форм ППЭ выполняется в РИС «Планирование ГИА (ЕГЭ) 2020 (апробация)» версии 21.00 и 21.01 на уровне РЦОИ (версия для МСУ не предусмотрена).

8. Не позднее 11 февраля 2020 года вносятся сведения о:

- работниках ППЭ;
- членах ГЭК;
- выдаче токенов членам ГЭК;
- специалистах РЦОИ, обеспечивающих расшифровку электронных образов бланков, и сертификатах их токенов;
- назначении работников ППЭ и членов ГЭК на тренировочный экзамен;
- назначении аудиторий ППЭ на тренировочный экзамен.

9. Не позднее 19 февраля 2020 года должно быть:

- выполнено автоматизированное распределение участников тренировочного экзамена («рассадка») до 15-00 часов;
- завершено проведение контроля технической готовности и выполнена передача электронных актов технической готовности до 17-00 часов.

10. В тренировочном экзамене на добровольной основе без создания особых условий могут участвовать обучающиеся с ограниченными возможностями здоровья, дети-инвалиды, инвалиды.

11. ЭМ для проведения тренировочного экзамена доставляются по сети «Интернет».

12. ППЭ должны иметь стабильные основной и резервный каналы связи с доступом к сети «Интернет».

13. Выдача в ППЭ возвратных доставочных пакетов не предусмотрена, в ППЭ необходимо использовать конверты (файлы), имитирующие возвратные доставочные пакеты.

14. Результаты в виде первичного балла доводятся до участников тренировочного экзамена через РЦОИ.

15. Приём и рассмотрение апелляций по результатам тренировочного экзамена не предусмотрены.

### **Задачи, которые должны быть решены в ходе тренировочного экзамена:**

1. Формирование заказа ЭМ, сбор, планирование и рассадка участников тренировочного экзамена, назначение работников ППЭ и членов ГЭК в РИС «Планирование ГИА (ЕГЭ) 2020 (апробация)» версии 21.00 и 21.01.

2. Получение ЭМ по сети «Интернет» в ППЭ, включая установку и настройку основной и резервной станций авторизации в штабе ППЭ с участием члена ГЭК. Для этого необходимо:

- выбрать этап «Всероссийская тренировка» на странице настроек для подключения к федеральному portalу (тренировочная версия);

- присвоить уникальный номер компьютеру (ноутбуку) в рамках ППЭ;

- получить и сохранить интернет-пакет по каждому учебному предмету на основной и резервный флеш-накопители для хранения резервных копий интернет-пакетов.

3. Выполнение технической подготовки ППЭ к проведению тренировочного экзамена, которая включает в себя:

- проверку технических характеристик компьютеров (ноутбуков), лазерных принтеров и сканеров, предназначенных для проведения тренировочного экзамена, предъявляемым прилагаемым техническим требованиям;

- присвоение всем компьютерам (ноутбукам) уникальных в рамках ППЭ номеров<sup>1</sup>;

- установку и настройку **основных** и **резервных** станций организатора (этап «Всероссийская тренировка», предмет «06 - Биология» и/или «09 - Английский язык», дата экзамена 20.02.2020), которая включает в себя загрузку интернет-пакета с ЭМ для каждого предмета, печать тестовых комплектов бланков участников и сканирование тестовой страницы границ печати (калибровочного листа) на каждой настраиваемой станции организатора;

- установку и настройку **основной** и **резервной** станций сканирования в штабе ППЭ (этап «Всероссийская тренировка», предмет «06 - Биология» и/или «09 - Английский язык», дата экзамена 20.02.2020), в том числе калибровку сканера с использованием эталонного калибровочного листа, сканирование тестовых комплектов бланков участников, напечатанных на основных и резервных станциях организатора, и тестовых ДБО № 2, напечатанных на основной и резервной станциях авторизации в штабе ППЭ, экспорт тестового пакета сканирования;

- настройку **основной** и **резервной** станций авторизации в штабе ППЭ, включая печать тестовых ДБО № 2, настройку соединения с сервером РЦОИ и передачу тестовых пакетов сканирования в РЦОИ;

- передачу в систему мониторинга (тренировочная версия) статуса «Техническая подготовка пройдена».

4. Обеспечение контроля технической готовности ППЭ к проведению тренировочного экзамена при участии члена ГЭК, которое включает в себя:

- проверку технической готовности **основных** и **резервных** станций организатора, включая сохранение электронных актов технической готовности;

- проверку технической готовности **основной** и **резервной** станций сканирования в штабе ППЭ, включая сканирование одного из тестовых комплектов бланков участников, напечатанных на всех станциях печати ЭМ, и тестовых ДБО № 2, напечатанных на основной и резервной станциях авторизации, тестовой формы 13-02-МАШ, сохранение электронных актов технической готовности;

- проверку технической готовности **основной** и **резервной** станций авторизации в штабе ППЭ, а именно:

- проверку наличия соединения с федеральным порталом (тренировочная версия) и сервером РЦОИ по основному и резервному каналу доступа в сеть «Интернет»;

<sup>1</sup> Для ППЭ, задействованных при проведении досрочного периода, рекомендуется использовать нумерацию, планируемую для использования при проведении экзаменов досрочного периода



- авторизацию всех членов ГЭК на федеральном портале (тренировочная версия), авторизация проводится не ранее 2 рабочих дней и не позднее 17-00 часов по местному времени календарного дня, предшествующего тренировочному экзамену;
- регистрацию **основных** и **резервных** станций организатора<sup>2</sup>, станций сканирования и станций авторизации на федеральном портале (тренировочная версия) посредством основной станции авторизации путем передачи электронных актов технической готовности основных и резервных станций организатора, станций сканирования и станций авторизации в соответствии с выполненной рассадкой участников тренировочного экзамена;
- печать ДБО № 2 с учётом количества распределённых на ППЭ участников тренировочного экзамена на **основной** станции авторизации, включая проверку и подтверждение качества печати ДБО№2;

*Запрещается использовать при проведении ЕГЭ 2020 ДБО №2, напечатанные для проведения тренировочного экзамена.*

- передачу в систему мониторинга (тренировочная версия) статуса «Контроль технической готовности завершён».

*Передача статуса «Контроль технической готовности завершён» возможна только при наличии сведений о выполненной рассадке на федеральном портале (тренировочная версия).*

5. Обеспечение технической подготовки РЦОИ к проведению тренировочного экзамена включает в себя установку и настройку:

- модуля связи с ППЭ (сервис и клиент сервиса связи с ППЭ) для автоматизированного получения пакетов с электронными бланками из ППЭ в РЦОИ;
- станции загрузки электронных бланков;
- РИС «Планирование ГИА (ЕГЭ) 2020 (апробация)» версии 21.01;
- специализированного программного комплекса обработки бланков участников ГИА АВВУУ TestReader 5.5 Network\_v1160;
- ПО Офис ЕГЭ 9.6.0.0.

Для приёма из ППЭ и расшифровки электронных образов комплектов бланков участников тренировочного экзамена в РЦОИ должно быть подготовлено оборудование в соответствии с техническими требованиями.

6. Подготовка ключей доступа к ЭМ и их размещение на федеральном портале (тренировочная версия).

7. Проведение тренировочного экзамена:

- скачивание ключа доступа к ЭМ с федерального портала (тренировочная версия) в день проведения тренировочного экзамена;
- печать полных комплектов ЭМ в аудиториях ППЭ и выдача участникам тренировочного экзамена;

*В случае необходимости использования резервной станции организатора необходимо запросить резервный ключ доступа к ЭМ. В случае отсутствия подключения к сети «Интернет» в день проведения тренировочного экзамена может быть запрошено получение пароля.*

- передача в систему мониторинга (тренировочная версия) статуса «Экзамены успешно начались»;
- воспроизведение заданий по аудированию и прослушивание их участниками тренировочного экзамена в аудиториях (английский язык);
- передача в систему мониторинга (тренировочная версия) статуса «Аудирование успешно завершено» (английский язык);
- выполнение заданий участниками тренировочного экзамена в аудиториях;
- передача в систему мониторинга (тренировочная версия) статуса «Экзамены завершены»;
- завершение тренировочного экзамена в ППЭ:
  - сбор заполненных бланков участников тренировочного экзамена в аудиториях в конверты (файлы), имитирующие возвратные доставочные пакеты;
  - заполнение необходимых форм ППЭ в аудитории;

<sup>2</sup> В системе мониторинга готовности ППЭ станция организатора регистрируется как станция печати.

- сканирование в аудиториях ППЭ заполненных бланков участников тренировочного экзамена и форм ППЭ (ППЭ 05-02, ППЭ 12-04 МАШ, ППЭ 12-02 (при наличии));
  - упаковка заполненных бланков участников тренировочного экзамена в аудитории в конверты (файлы), имитирующие возвратные доставочные пакеты;
  - экспорт пакетов с электронными образами бланков участников тренировочного экзамена и форм ППЭ с использованием токена члена ГЭК и сохранение на флеш-накопитель для переноса в штаб ППЭ;
  - передача конвертов (файлов), имитирующих возвратные доставочные пакеты, с заполненными бланками участников тренировочного экзамена, заполненных форм ППЭ, из аудиторий в штаб ППЭ;
  - завершение тренировочного экзамена на станции организатора, печать протокола печати, протокола сканирования и сохранение электронного журнала проведения экзамена на станции организатора;
  - передача пакетов с электронными образами бланков участников тренировочного экзамена и форм ППЭ, электронных журналов проведения экзамена из аудиторий в штаб ППЭ на флеш-накопителе;
  - сканирование в штабе ППЭ заполненных форм ППЭ (за исключением форм ППЭ, отсканированных в аудитории);
  - экспорт пакета с формами ППЭ с использованием токена члена ГЭК в штабе ППЭ;
- передача зашифрованного пакета (пакетов) с электронными образами бланков и формами ППЭ в РЦОИ посредством основной станции авторизации;
  - передача в систему мониторинга (тренировочная версия) статуса «Бланки переданы в РЦОИ» после получения подтверждения от РЦОИ;
  - заполнение журнала о результатах проведения тренировочного экзамена в ППЭ (в формате .xls/.xlsx) и передача его в РЦОИ;
  - приём специалистами РЦОИ зашифрованных пакетов с электронными образами бланков участников тренировочного экзамена и форм ППЭ;
  - расшифровка специалистами РЦОИ пакетов с электронными образами комплектов бланков участников тренировочного экзамена и форм ППЭ с использованием токенов специалистов РЦОИ;
  - загрузка и последующая обработка специалистами РЦОИ бланков участников тренировочного экзамена и машиночитаемых форм ППЭ в специализированном программном комплексе обработки бланков ГИА АВВУУ TestReader;
  - подтверждение специалистами РЦОИ приёма пакетов с электронными образами бланков участников тренировочного экзамена и форм ППЭ от ППЭ после успешной их расшифровки и загрузки.
8. Проверка развернутых ответов участников тренировочного экзамена экспертами ПК.
  9. Обработка результатов участников тренировочного экзамена на федеральном уровне, передача их результатов (первичный балл) на региональный уровень.
  10. Доведение результатов до участников тренировочного экзамена через РЦОИ субъектов Российской Федерации.
  11. Заполнение и передача на «горячую линию» РЦОИ [ege.help@rustest.ru](mailto:ege.help@rustest.ru) журнала о результатах проведения тренировочного экзамена в РЦОИ (в формате .xls/.xlsx), а также архива полученных из ППЭ журналов о результатах проведения тренировочного экзамена в ППЭ (в формате .xls/.xlsx).

## **Информация о работе консультационной и технической поддержки РЦОИ и ППЭ**

### **Консультационная и техническая поддержка для РЦОИ**

С 13 февраля по 21 февраля 2020 года будет работать «горячая линия» консультационной и технической поддержки РЦОИ по подготовке и проведению тренировочного экзамена.

Режим работы «горячей» линии:

- с 13.02.2019 по 19.02.2019 с 8-00 до 20-00 по рабочим дням;
- с 19.02.2019 с 20-00 по 21.02.2019 до 20-00.

В случае возникновения вопросов сотрудникам **РЦОИ** необходимо обращаться на «горячую линию» по следующим контактам:

- телефоны «горячей линии»: 8-800-555-19-81, 8-499-110-62-80;
- адрес электронной почты: [ege.help@rustest.ru](mailto:ege.help@rustest.ru).

### Техническая поддержка для ППЭ

С 13 февраля по 21 февраля 2020 года **круглосуточно в будние дни** будет работать «горячая линия» консультационной и технической поддержки ППЭ по подготовке и проведению тренировочного экзамена.

При возникновении вопросов, связанных с работой ПО, работникам **ППЭ** необходимо обращаться на «горячую линию» по следующим контактам:

- телефон «горячей линии» поддержки для ППЭ: 8-800-775-88-43;
- адрес электронной почты поддержки для ППЭ: [help-ppe@rustest.ru](mailto:help-ppe@rustest.ru).

### Обращение по телефону «горячей линии»

Для ускорения процесса и улучшения качества обработки поступающих обращений работникам **ППЭ** необходимо сообщить на «горячую линию»:

- ✓ Код и наименование субъекта;
- ✓ Тип доставки;
- ✓ Код ППЭ;
- ✓ ФИО и роль (технический специалист, член ГЭК, организатор в аудитории, руководитель ППЭ);
- ✓ Контактный телефон и адрес электронной почты;
- ✓ Описание проблемы.

### Обращение по электронной почте на «горячую линию»

При обращении по электронной почте на «горячую линию» работникам ППЭ необходимо в письме указать следующую информацию:

- в поле «Тема письма» указать <Код региона>\_<код ППЭ>\_<наименование ПО>, с работой которого связано обращение или краткое описание проблемы:

- *например*, 90\_ППЭ 9001\_Станция авторизации\_Передача акта техготовности;

- в тексте письма указать:

- ✓ ФИО: Фамилия, имя, отчество заявителя (работника ППЭ);
- ✓ Роль: технический специалист ППЭ, член ГЭК, организатор в аудитории, руководитель ППЭ;
- ✓ Контактные данные: контактный телефон и адрес электронной почты;
- ✓ Тип доставки: Интернет;
- ✓ Описание проблемы;

- прикрепить к письму файлы (скриншоты проблем, сведения о работе станции и пр.).

**Важно!** Для передачи технической информации со станций печати ЭМ, станций сканирования и станций авторизации необходимо использовать ссылку «Сведения о работе станции», в результате работы которой формируется архив с необходимыми данными.

Станция, информация по которой передана на «горячую линию», должна быть отмечена и отложена до дальнейшей диагностики специалистами «горячей линии».

### Обращения в связи с потерей пароля к токenu

Обращения в связи с утратой пароля к токenu принимаются только от РЦОИ.

При обращении по телефону на «горячую линию» необходимо сообщить:

- ✓ Код и наименование субъекта;
- ✓ Код ППЭ;
- ✓ Номер токена;
- ✓ Номер ключа шифрования: <RR\_XXXXXX\_2020>;
- ✓ Фамилия, имя и отчество члена ГЭК;
- ✓ Номер мобильного телефона члена ГЭК, на который следует выслать пароль.

При обращении по электронной почте на «горячую линию» необходимо в письме указать:

- в поле «Тема письма»: <Код региона>\_<код ППЭ>\_Пароль к токену (например, 90\_ППЭ 9001\_Пароль к токену);
- в тексте письма указать:
  - ✓ Номер токена: <номер токена>;
  - ✓ Номер ключа шифрования: <RR\_XXXXXX\_2020>;
  - ✓ ФИО: фамилия, имя и отчество члена ГЭК;
  - ✓ Телефон: номер мобильного телефона члена ГЭК, на который следует выслать пароль.

Утвержден  
приказом Министерства образования  
и науки Мурманской области  
от 03.02.2020 № 177

**План-график проведения тренировочного экзамена в таблице приведён  
перечень мероприятий, проводимых в рамках тренировочного экзамена, с  
указанием ответственных лиц и сроков проведения таких мероприятий**

Номер п/п	Наименование работ	Исполнитель	Дата начала	Дата окончания
1.	Консультационная и техническая поддержка РЦОИ по подготовке и проведению тренировочного экзамена	«Горячая линия» РЦОИ	13.02.2020	21.02.2020
2.	Консультационная и техническая поддержка ППЭ по подготовке и проведению тренировочного экзамена	«Горячая линия» ППЭ	13.02.2020	21.02.2020
3.	Внесение в РИС «Планирование ГИА (ЕГЭ) 2020 (апробация)» версии 21.00 сведений о: - работниках ППЭ и членах ГЭК, принимающих участие в тренировочном экзамене; - выдаче токенов членам ГЭК; - специалистах РЦОИ, обеспечивающих расшифровку бланков, и сертификатах их токенов; - назначении работников ППЭ и членов ГЭК на тренировочный экзамен; - назначении аудиторий ППЭ на тренировочный экзамен	РЦОИ	04.02.2020	11.02.2020
4.	Выполнение в РИС «Планирование ГИА (ЕГЭ) 2020 (апробация)» версии 21.01 автоматизированного распределения участников тренировочного экзамена по местам в аудиториях, организаторов в аудитории («рассадка»), в том числе формирование пакета руководителя с использованием обновленных форм ППЭ	РЦОИ	13.02.2020	19.02.2020 15-00
5.	Определение состава экспертов ПК, привлекаемых к проверке развернутых ответов участников тренировочного экзамена	РЦОИ, Министерство образования и науки Мурманской области	04.02.2020	19.02.2020
6.	Проведение технической подготовки РЦОИ: - установка и настройка ПО «Модуль связи с ППЭ», включая сохранение адреса сервиса связи с ППЭ на федеральном портале (тренировочная версия); - установка и настройка ПО «Станция загрузки электронных бланков»	РЦОИ	13.02.2020	14.02.2020
7.	Передача в ППЭ материалов для проведения тренировочного экзамена: - дистрибутив ПО «Станция организатора», версия 20.1; - дистрибутив ПО «Станция авторизации в ППЭ», версия 20.1; - дистрибутив ПО «Станция сканирования в ППЭ», версия 20.1;	РЦОИ	13.02.2020	14.02.2020

	<ul style="list-style-type: none"> <li>- сведения о назначенных аудиториях;</li> <li>- детальные инструкции по порядку проведения тренировочного экзамена для работников ППЭ;</li> <li>- журнал о результатах проведения тренировочного экзамена ППЭ</li> </ul>			
8.	<p>Взаимодействие с ППЭ на этапах технической подготовки и контроля технической готовности к тренировочному экзамену:</p> <ul style="list-style-type: none"> <li>- получение тестовых пакетов сканирования;</li> <li>- подтверждение или отклонение полученных пакетов по результатам оценки качества тестового сканирования</li> </ul>	РЦОИ	13.02.2020	19.02.2020
9.	<b>Техническая подготовка ППЭ к тренировочному экзамену:</b>			
9.1.	<ul style="list-style-type: none"> <li>- проверка технических характеристик компьютеров (ноутбуков), лазерных принтеров и сканеров, предназначенных для проведения тренировочного экзамена на соответствие техническим требованиям;</li> <li>- присвоение всем компьютерам (ноутбукам) уникальных в рамках ППЭ<sup>3</sup> номеров;</li> </ul>	Технический специалист ППЭ	13.02.2020	19.02.2020 17-00
9.2.	<ul style="list-style-type: none"> <li>- установка и настройка <i>основной</i> и <i>резервной</i> станций авторизации в штабе ППЭ, включая указание сведений об используемом основном и резервном каналах доступа в сеть «Интернет»;</li> <li>- подтверждение настроек станций авторизации посредством авторизации на федеральном портале (тренировочная версия) с использованием токена члена ГЭК;</li> </ul>	Технический специалист ППЭ, член ГЭК	13.02.2020	19.02.2020 17-00
9.3.	<ul style="list-style-type: none"> <li>- установка и настройка <i>основных</i> и <i>резервных</i> станций организатора, включая: <ul style="list-style-type: none"> <li>• загрузку интернет-пакета с ЭМ для каждого предмета,</li> <li>• печать тестовых комплектов ЭМ на каждой станции организатора</li> <li>• сканирование тестовой страницы границ печати (калибровочного листа) на каждой настраиваемой станции организатора;</li> </ul> </li> <li>- настройка <i>основной</i> и <i>резервной</i> станций авторизации в штабе ППЭ, включая печать тестового ДБО № 2 и настройку соединения с сервером РЦОИ;</li> <li>- установка и настройка <i>основной</i> и <i>резервной</i> станций сканирования в штабе ППЭ, включая: <ul style="list-style-type: none"> <li>• калибровку сканера с использованием эталонного калибровочного листа;</li> <li>• сканирование тестовых комплектов ЭМ, напечатанных на всех станциях печати ЭМ, и тестовых ДБО № 2, напечатанных отдельно на основной и резервной станциях авторизации, тестовой формы 13 - 02 МАШ;</li> <li>• сохранение тестового пакета сканирования;</li> </ul> </li> <li>- передача в РЦОИ тестовых пакетов сканирования посредством станции авторизации.</li> </ul>	Технический специалист ППЭ	13.02.2020	19.02.2020 17-00

<sup>3</sup> Для ППЭ, задействованных при проведении досрочного периода, рекомендуется использовать нумерацию, планируемую для использования при проведении экзаменов досрочного периода

10.	<p>Завершение технической подготовки ППЭ к тренировочному экзамену:</p> <ul style="list-style-type: none"> <li>- передача в систему мониторинга (тренировочная версия) статуса «Техническая подготовка пройдена» посредством основной станции авторизации</li> </ul>	Технический специалист ППЭ	15.02.2020	19.02.2020 17-00
11.	<p>Контроль технической готовности ППЭ к тренировочному экзамену:</p> <ul style="list-style-type: none"> <li>- на основной и резервной станциях авторизации в штабе ППЭ: <ul style="list-style-type: none"> <li>• проверка настроек станции, наличия соединения с федеральным порталом (тренировочная версия) и сервисом РЦОИ по основному и резервному каналу доступа в сеть «Интернет»;</li> <li>• авторизация токенов всех членов ГЭК (учитывается авторизация не ранее 2-х рабочих дней до дня проведения тренировочного экзамена);</li> <li>• проверка качества печати ДБО № 2;</li> <li>• проверка наличия статуса «подтвержден» для переданных тестовых пакетов сканирования станций сканирования;</li> </ul> </li> <li>- на основной станции авторизации: <ul style="list-style-type: none"> <li>• получение пакета с сертификатами специалистов РЦОИ;</li> <li>• печать необходимого количества ДБО № 2, включая проверку и подтверждение качества напечатанных бланков;</li> </ul> </li> <li>- на каждой станции организатора в каждой аудитории, назначенной на тренировочный экзамен, и резервных станциях организатора: <ul style="list-style-type: none"> <li>• проверка настроек станций;</li> <li>• проверка наличия загруженного интернет-пакета;</li> <li>• печать границ и оценка качества выполненной печати, а также напечатанного при проведении технической подготовки тестового комплекта ЭМ;</li> <li>• тестовое сканирование напечатанной тестовой страницы печати границ (калибровочного листа);</li> <li>• загрузка пакета с сертификатами специалистов РЦОИ;</li> <li>• проверка работы средств криптозащиты с использованием токена члена ГЭК (каждый член ГЭК должен выполнить проверку хотя бы одной станции организатора);</li> <li>• печать и подписание протокола технической готовности аудитории (форма ППЭ-01-01);</li> <li>• сохранение электронного акта технической готовности на флеш-накопитель для передачи в систему мониторинга (тренировочная версия) на всех станциях организатора в каждой аудитории и на всех резервных станциях организатора;</li> </ul> </li> </ul>	Технический специалист ППЭ, член ГЭК, руководитель ППЭ	18.02.2020	19.02.2020 17-00

	<p>- на основной и резервной станциях сканирования в штабе ППЭ:</p> <ul style="list-style-type: none"> <li>• проверка настроек экзамена;</li> <li>• загрузка пакета с сертификатами специалистов РЦОИ;</li> <li>• выполнение тестового сканирования не менее одного из предоставленных тестовых комплектов ЭМ повторно, тестового ДБО №2, напечатанного на станции авторизации, оценка качества сканирования;</li> <li>• проверка работы средств криптозащиты с использованием токена члена ГЭК;</li> <li>• формирование и сохранение на флеш-накопитель протокола технической готовности штаба ППЭ для сканирования бланков в ППЭ (форма ППЭ-01-02) и электронного акта технической готовности для последующей передачи в систему мониторинга (тренировочная версия).</li> </ul>			
12.	<p>Завершение контроля технической готовности и регистрация станций на федеральном портале (тренировочная версия):</p> <ul style="list-style-type: none"> <li>- на основной и резервной станциях авторизации передать электронные акты технической готовности;</li> <li>- на основной станции авторизации в ППЭ передать: <ul style="list-style-type: none"> <li>• электронные акты технической готовности всех основных и резервных станций организатора и всех основных и резервных станций сканирования в ППЭ;</li> <li>• статус «Контроль технической готовности завершен»</li> </ul> </li> </ul>	<p>Технический специалист ППЭ, член ГЭК, руководитель ППЭ</p>	18.02.2020	19.02.2020 17-00
13.	<p>Установка и настройка:</p> <ul style="list-style-type: none"> <li>- специализированного программного комплекса обработки бланков ГИА АБВУУ TestReader 5.5 Network v1160;</li> <li>- ПО Офис ЕГЭ 9.6.0.0</li> </ul>	РЦОИ	13.02.2020	19.02.2020
14.	Выдача членам ГЭК пакета руководителя ППЭ на электронных носителях для проведения тренировочного экзамена	РЦОИ	17.02.2020	20.02.2020
15.	Доставка в ППЭ токенов членов ГЭК, пакета руководителя ППЭ для проведения тренировочного экзамена	Член ГЭК	18.02.2020	20.02.2020
<b>Проведение тренировочного экзамена</b>				
16.	Получение ключа доступа к ЭМ для расшифровки ЭМ при проведении тренировочного экзамена, загрузка и активация ключа доступа к ЭМ на станциях организатора в аудиториях ППЭ	Технический специалист ППЭ, член ГЭК	20.02.2020 9-30	20.02.2020 10-00
17.	Инструктаж участников тренировочного экзамена, первая часть	Организатор в аудитории	20.02.2020 9-50	20.02.2020 10-00
18.	Расшифровка и печать полных комплектов ЭМ на станциях организатора во всех аудиториях ППЭ	Организаторы в аудитории	20.02.2020 10-00	20.02.2020 10-30
19.	Выдача полных комплектов ЭМ участникам тренировочного экзамена, завершение инструктажа, включая заполнение бланков для экзамена	Организаторы в аудитории, участники	20.02.2020 10-05	20.02.2020 11-00



		тренировочного экзамена		
20.	Передача статуса «Экзамены успешно начались» после начала экзамена во всех аудиториях ППЭ	Технический специалист	20.02.2020 10-05	20.02.2020 11-00
21.	Воспроизведение и прослушивание заданий по аудированию (английский язык)	Организаторы в аудитории, участники тренировочного экзамена	20.02.2020 10-10	20.02.2020 11-30
22.	Передача статуса «Аудирование успешно завершено» после завершения прослушивания во всех аудиториях ППЭ (английский язык)	Технический специалист	20.02.2020 10-40	20.02.2020 11-35
23.	Выполнение заданий тренировочного экзамена	Участники тренировочного экзамена	20.02.2020	20.02.2020
<b>24.</b>	<b>Завершение тренировочного экзамена в ППЭ</b>			
24.1.	<p>Завершение тренировочного экзамена в аудитории, включая перевод бланков участников в электронный вид:</p> <ul style="list-style-type: none"> <li>- сбор заполненных бланков участников тренировочного экзамена в конверты (файлы), имитирующие возвратные доставочные пакеты;</li> <li>- передача в систему мониторинга (тренировочная версия) статуса «Экзамены завершены» с помощью основной станции авторизации в штабе ППЭ;</li> <li>- заполнение необходимых форм ППЭ в аудитории;</li> <li>- сканирование средствами станции организатора заполненных бланков участников тренировочного экзамена и форм ППЭ (ППЭ 05-02, ППЭ 12- 04МАШ, ППЭ 12-02 (при наличии));</li> <li>- упаковка заполненных бланков участников тренировочного экзамена в аудиториях в конверты (файлы), имитирующие возвратные доставочные пакеты;</li> <li>экспорт пакетов с электронными образами бланков участников тренировочного экзамена и форм ППЭ с использованием токена члена ГЭК и сохранение на флеш-накопитель для переноса в штаб ППЭ;</li> <li>- передача конвертов (файлов), имитирующих возвратные доставочные пакеты, с заполненными бланками участников тренировочного экзамена, заполненных форм ППЭ, из аудиторий в штаб ППЭ;</li> <li>- завершение тренировочного экзамена на станции организатора, печать протокола печати, протокола сканирования и сохранение электронного журнала проведения экзамена на станции организатора;</li> <li>- передача пакетов с электронными образами бланков участников тренировочного экзамена и форм ППЭ, электронных журналов проведения экзамена из аудиторий в штаб ППЭ на флеш-накопителе;</li> <li>- передача в систему мониторинга (тренировочная версия) электронных журналов работы основных и резервных станций организатора</li> </ul>	Организаторы в аудитории, технический специалист ППЭ, член ГЭК	20.02.2020	20.02.2020

	с помощью основной станции авторизации в штабе ППЭ.			
24.2.	<p>Сканирование форм ППЭ, передача пакетов с электронными образами бланков и форм ППЭ в РЦОИ:</p> <ul style="list-style-type: none"> <li>- загрузка на станцию сканирования в ППЭ и активация токеном члена ГЭК ключа доступа к ЭМ;</li> <li>- калибровка (при необходимости) сканера с использованием эталонного калибровочного листа и сканирование заполненных форм ППЭ (за исключением форм ППЭ, отсканированных в аудитории);</li> <li>- экспорт пакета с формами ППЭ с использованием токена члена ГЭК в штабе ППЭ;</li> <li>- передача зашифрованных пакетов с электронными образами бланков участников тренировочного экзамена и форм ППЭ посредством основной станции авторизации в РЦОИ;</li> <li>- передача в РЦОИ статуса завершения передачи бланков (все пакеты с электронными образами бланков участников тренировочного экзамена и форм ППЭ имеют статус «Передан»);</li> <li>- получение подтверждения из РЦОИ о получении пакетов с электронными образами бланков участников тренировочного экзамена и форм ППЭ (все пакеты с электронными образами бланков участников тренировочного экзамена и форм ППЭ имеют статус «Подтвержден»);</li> <li>- формирование протокола и электронного журнала сканирования на основной и резервной станциях сканирования в штабе ППЭ;</li> <li>- передача в систему мониторинга (тренировочная версия) журнала основной и резервной станций сканирования и статуса «Бланки переданы в РЦОИ» посредством основной станции авторизации.</li> </ul>	Технический специалист ППЭ, член ГЭК,	20.02.2020 0	20.02.2020
25.	Заполнение в ППЭ и передача в РЦОИ журнала о результатах проведения тренировочного экзамена в ППЭ (в формате .xls/.xlsx)	Технический специалист ППЭ, член ГЭК, руководитель ППЭ	20.02.2020	20.02.2020
26.	<p>Приём и обработка ЭМ тренировочного экзамена в РЦОИ:</p> <ul style="list-style-type: none"> <li>- получение зашифрованных пакетов данных с электронными образами бланков участников тренировочного экзамена и форм ППЭ через ПО «Модуль связи с ППЭ»;</li> <li>- загрузка полученных пакетов с бланками и формами с помощью флеш-накопителя на рабочую станцию, не имеющую сетевых подключений, на которой производится расшифровка пакетов;</li> <li>- расшифровка пакетов с бланками участников тренировочного экзамена и форм ППЭ, полученными из ППЭ;</li> <li>- запись расшифрованных материалов на флеш-накопитель и загрузка их на рабочую станцию, на которой обеспечен доступ к «горячей папке» ABBYY TestReader 5.5 Network;</li> </ul>	РЦОИ	20.02.2020	20.02.2020

	- сообщение в ППЭ о факте успешного получения и расшифровки полученных пакетов с бланками и формами ППЭ посредством ПО «Модуль связи с ППЭ» после успешной загрузки материалов ППЭ из «горячей папки»			
27.	Обработка бланков участников и машиночитаемых форм ППЭ в специализированном комплексе обработки бланков ГИА АБВУУ TestReader 5.5 Network (регистрация пакетов, верификация, формирование протоколов проверки развернутых ответов)	РЦОИ	20.02.2020	26.02.2020
28.	Передача на проверку выполненных участниками тренировочного экзамена заданий с развернутыми ответами экспертам ПК	РЦОИ	20.02.2020	26.02.2020
29.	Загрузка и последующая обработка протоколов проверки развернутых ответов в специализированном комплексе обработки бланков ГИА АБВУУ TestReader 5.5 Network.	РЦОИ	20.02.2020	26.02.2020
30.	Заполнение журнала о результатах проведения тренировочного экзамена в РЦОИ, передача на «горячую линию» поддержки РЦОИ журнала о результатах проведения тренировочного экзамена в РЦОИ (в формате .xls/.xlsx), а также архива полученных из ППЭ журналов о результатах проведения тренировочного экзамена в ППЭ (в формате .xls/.xlsx)	РЦОИ	20.02.2020	26.02.2020
<b>Обработка результатов тренировочного экзамена на региональном уровне</b>				
31.	Первичная обработка бланков участников тренировочного экзамена, включая проверку экспертами ПК развернутых ответов участников тренировочного экзамена	РЦОИ, ПК	20.02.2020	26.02.2020
32.	Доведение результатов (первичного балла) до участников тренировочного экзамена	РЦОИ	05.03.2020	06.03.2020

## Требования к оснащению ППЭ

Компонент	Количество	Конфигурация
<b>Рабочие станции</b>		
<p>Станция организатора</p>	<p>по 1 на каждую аудиторию проведения + не менее 1 резервной станции печати ЭМ на 3-4 основные станции</p>	<p><b>Процессор:</b>                      количество ядер: от 4;                      частота: от 2,0 ГГц.</p> <p><b>Оперативная память:</b>                      от 4 Гбайт;                      доступная (свободная) память для работы ПО (неиспользуемая прочими приложениями): не менее 1 Гбайт</p> <p><b>Свободное дисковое пространство:</b>                      от 100 Гбайт;                      не менее 20% от общего объема жесткого диска.</p> <p><b>Прочее оборудование:</b>                      Звуковая карта (для проведения письменного экзамена по иностранному языку).                      Аудиоколонки (для проведения письменного экзамена по иностранному языку)                      Видеокарта и монитор:                          разрешение не менее 1280 по горизонтали, не менее 1024 по вертикали;                          диагональ экрана: от 13 дюймов для ноутбуков, от 15 дюймов мониторов и моноблоков;                          <i>размер шрифта стандартный - 100%.</i>                      Внешний интерфейс: USB 2.0 и выше, рекомендуется не ниже USB 3.0, а также не менее двух свободных.                      Манипулятор «мышь».                      Клавиатура.                      Система бесперебойного питания (рекомендуется): выходная мощность, соответствующая потребляемой мощности подключённой рабочей станции, время работы при полной нагрузке не менее 15 мин.</p> <p><b>Локальный лазерный принтер</b> (использование сетевого принтера не допускается):  <b>Формат:</b> А4.  <b>Тип печати:</b> черно-белая.  <b>Технология печати:</b> лазерная.  <b>Размещение:</b> настольный.  <b>Скорость черно-белой печати</b> (обычный режим, А4): не менее 25 стр./мин.  <b>Качество черно-белой печати</b> (режим наилучшего качества): не менее 600 x 600 точек на дюйм.  <b>Объем лотка для печати:</b> от 250 листов.</p> <p><b>Локальный TWAIN-совместимый сканер</b>                      (использование сетевого сканера не допускается):  <b>Формат бумаги:</b> не менее А4.  <b>Разрешение сканирования:</b> поддержка режима 300 dpi.  <b>Цветность сканирования:</b> черно-белый, оттенки серого.  <b>Тип сканера:</b> поточный, односторонний, с поддержкой режима сканирования ADF: автоматическая подача документов.</p>

		<p><i>Допускается использование МФУ, технические характеристики которого удовлетворяют требованиям к принтеру и сканеру.</i></p> <p><b>Операционные системы**:</b> Windows 7/8.1/10* платформы: ia32 (x86), x64.</p> <p><i>* В некоторых сборках Windows 10 могут возникнуть затруднения с работой токена члена ГЭК и соответствующих криптосредств. Необходимо контролировать такие случаи и принимать меры по их исключению.</i></p> <p><b>Дополнительное ПО:</b> Microsoft .NET Framework 4.7.2.</p> <p><b>Специальное ПО:</b> Средство антивирусной защиты информации, имеющее действующий на весь период ЕГЭ сертификат ФСБ России.</p> <p><i>Установка и запуск станции должны выполняться под учетной записью с правами локального администратора.</i></p>
<p>Станция авторизации</p>	<p>1 + не менее 1 резервной станции</p>	<p><b>Процессор:</b> количество ядер: от 4; частота: от 2,0 ГГц.</p> <p><b>Оперативная память:</b> от 4 Гбайт; доступная (свободная) память для работы ПО (неиспользуемая прочими приложениями): не менее 1 Гбайт</p> <p><b>Свободное дисковое пространство:</b> От 100 Гбайт ; не менее 20% от общего объема жесткого диска.</p> <p><b>Прочее оборудование:</b> Видеокарта и монитор: разрешение не менее 1280 по горизонтали, не менее 1024 по вертикали; диагональ экрана: от 13 дюймов для ноутбуков, от 15 дюймов мониторов и моноблоков; <i>размер шрифта стандартный - 100%.</i> Внешний интерфейс: USB 2.0 и выше, рекомендуется не ниже USB 3.0, а также не менее двух свободных. Манипулятор «мышь». Клавиатура. Система бесперебойного питания (рекомендуется): выходная мощность, соответствующая потребляемой мощности подключённой рабочей станции, время работы при полной нагрузке не менее 15 мин.</p> <p><b>Интернет***:</b> Наличие стабильного стационарного канала связи с выходом в Интернет. Наличие резервного канала связи с выходом в Интернет (USB-модем/альтернативный канал доступа к сети Интернет). <i>Скорость используемых каналов связи должна обеспечивать передачу ЭМ из ППЭ и их успешную обработку РЦОИ в день экзамена.</i></p> <p><b>Локальный лазерный принтер</b> (использование сетевого принтера не допускается): <b>Формат:</b> А4. <b>Тип печати:</b> черно-белая. <b>Технология печати:</b> лазерная.</p>

		<p><b>Размещение:</b> настольный.</p> <p><b>Скорость черно-белой печати</b> (обычный режим, А4): не менее 25 стр./мин.</p> <p><b>Качество черно-белой печати</b> (режим наилучшего качества): не менее 600 x 600 точек на дюйм.</p> <p><b>Объем лотка для печати:</b> от 250 листов</p> <p><b>Операционные системы:</b> Windows 7/8.1/10* платформы: ia32 (x86), x64.</p> <p><i>* В некоторых сборках Windows 10 могут возникнуть затруднения с работой токена члена ГЭК и соответствующих криптосредств. Необходимо контролировать такие случаи и принимать меры по их исключению.</i></p> <p><b>Дополнительное ПО:</b> Microsoft .NET Framework 4.5.</p> <p><b>Специальное ПО:</b> Средство антивирусной защиты информации, имеющее действующий на весь период ЕГЭ сертификат ФСБ России.</p> <p><i>Установка и запуск станции должны выполняться под учетной записью с правами локального администратора.</i></p>
<p>Станция сканирования в ППЭ</p>	<p>1+1 резервная станция сканирования в ППЭ</p>	<p><b>Процессор:</b> количество ядер: от 4; частота: от 2,0 ГГц.</p> <p><b>Оперативная память:</b> до 50 участников: от 4 Гбайт; доступная (свободная) память для работы ПО (неиспользуемая прочими приложениями) - не менее 2 Гбайт; свыше 50 участников: от 8 Гбайт; доступная (свободная) память для работы ПО (неиспользуемая прочими приложениями) - не менее 4 Гбайт.</p> <p><b>Свободное дисковое пространство:</b> от 100 ГБайт; не менее 20% от общего объема жесткого диска.</p> <p><b>Прочее оборудование:</b> Видеокарта и монитор: разрешение не менее 1280 по горизонтали, не менее 1024 по вертикали; диагональ экрана: от 13 дюймов для ноутбуков, от 15 дюймов мониторов и моноблоков; <i>размер шрифта стандартный - 100%.</i> Внешний интерфейс: USB 2.0 и выше, рекомендуется не ниже USB 3.0, а также не менее двух свободных. Манипулятор «мышь». Клавиатура. Система бесперебойного питания (рекомендуется): выходная мощность, соответствующая потребляемой мощности подключённой рабочей станции, время работы при полной нагрузке не менее 15 мин.</p> <p><b>Локальный или сетевой TWAIN-совместимый сканер:</b> <b>Формат бумаги:</b> не менее А4. <b>Разрешение сканирования:</b> поддержка режима 300 dpi.</p>

		<p><b>Цветность сканирования:</b> черно-белый, оттенки серого.</p> <p><b>Тип сканера:</b> поточный, односторонний, с поддержкой режима сканирования ADF: автоматическая подача документов.</p> <p><b>Операционные системы**:</b> Windows 7/8.1/10* платформы: ia32 (x86), x64.</p> <p><i>* В некоторых сборках Windows 10 могут возникнуть затруднения с работой токена члена ГЭК и соответствующих криптосредств. Необходимо контролировать такие случаи и принимать меры по их исключению.</i></p> <p><b>Дополнительное ПО:</b> Microsoft .NET Framework 4.7.2</p> <p><b>Специальное ПО:</b> Средство антивирусной защиты информации, имеющее действующий на весь период ЕГЭ сертификат ФСБ России.</p> <p><i>Установка и запуск станции должны выполняться под учетной записью с правами локального администратора.</i></p>
<b>Дополнительное оборудование и расходные материалы</b>		
Токен	по 1 на каждого члена ГЭК, 2 на ППЭ	<p>Защищенный внешний носитель с записанным ключом шифрования.</p> <p>Токен члена ГЭК используется для получения ключа доступа к ЭМ и его активации на станциях печати ЭМ, а также для формирования зашифрованного пакета с электронными бланками участников и формами ППЭ на станции сканирования в ППЭ.</p>
Флеш-накопитель для переноса данных между станциями ППЭ	1 + 1 резервный	<p>Флеш-накопитель используется техническим специалистом для переноса электронных материалов между станциями ППЭ.</p> <p>Объем флеш-накопителя не менее 16 Гб.</p> <p>Интерфейс: USB 2.0 и выше, рекомендуется не ниже USB 3.0.</p>
Флеш-накопитель для хранения резервных копий интернет-пакетов	1 + 1 резервный	<p>Флеш-накопитель используется для хранения резервных копий доставленных в ППЭ интернет- пакетов с ЭМ.</p> <p>Объем флеш-накопителя не менее 16 Гб.</p> <p>Интерфейс: USB 2.0 и выше, рекомендуется не ниже USB 3.0.</p>
Бумага	В среднем 15 листов на один ИК	плотность 80 г/м Белизна: от 150%
Резервный USB-модем (альтернативный канал доступа)	1	Резервный USB-модем (альтернативный канал доступа в сеть «Интернет») используется в случае возникновения проблем с доступом в сеть «Интернет» по стационарному каналу связи.
Резервные картриджи	не менее 1 -го резервного картриджа на 3 лазерных принтера одной модели.	Общее количество картриджей рассчитывается в соответствии с техническими характеристиками картриджа, исходя из среднего значения объёма одного ИК - 15 листов.

Резервный лазерный принтер	не менее одного	Используется в случае выхода из строя принтера, используемого на какой-либо основной или резервной станции печати ЭМ или станции авторизации
Резервный сканер	не менее одного	Используется в случае выхода из строя сканера, используемого на какой-либо основной или резервной станции сканирования в ППЭ
Резервные кабели для подключения принтеров и сканеров к компьютерам (ноутбукам)	От 1	Используются в случае сбоя при подключении принтера или сканера к рабочей станции
Конверты (файлы), имитирующие возвратные доставочные пакеты	В соответствии с раскладкой	Используются для упаковки материалов при проведении тренировочного экзамена вместо возвратного доставочного пакета.

## Windows 10

В некоторых сборках Windows 10 могут возникнуть затруднения с работой токена члена ГЭК и соответствующих криптосредств. Необходимо контролировать такие случаи и принимать меры по их исключению.

## Операционные системы

На компьютере должна быть установлена «чистая» операционная система (новая установка) и программное обеспечение, необходимое для работы станций ППЭ. Установка другого ПО на компьютеры, запланированные для использования при проведении досрочного периода, запрещено до окончания периода их использования на экзаменах.

## Интернет:

Материалы должны быть переданы из ППЭ и успешно обработаны РЦОИ в день экзамена.

Оценочное время передачи ЭМ рекомендуется определять из расчёта:

$$t = \frac{x \cdot m}{v},$$

где  $v$  - фактическая скорость передачи данных канала связи между ППЭ и РЦОИ,  $x$  - количество участников ЕГЭ, распределённых на дату экзамена в ППЭ,  $m$  - коэффициент объёма обрабатываемой информации на одного участника ЕГЭ. Для технологии печати полного комплекта ЭМ  $m = 3$  МБ (или 24 Мбит).

Таким образом, для ППЭ с 5 аудиториями по 15 участников ЕГЭ и фактической скоростью передачи данных в 10 Мбит/с оценочное время передачи ЭМ составит 3 минуты.

Обратите внимание, что фактическая скорость передачи данных может отличаться от заявленной провайдером, а также может изменяться со временем из-за особенностей организации сети, технических неполадок и сбоев, а также при изменении нагрузки на сервер РЦОИ.

Для ускорения процесса обработки бланков в ППЭ может быть использовано более одной Станции сканирования в Штабе ППЭ. На обработку бланков, включая их комплектацию, приёмку у организаторов и заполнение соответствующих форм ППЭ отводится не более 2-х часов.

При использовании отдельно взятого компьютера (ноутбука), которому в ППЭ присвоен свой уникальный номер, при проведении экзаменов:

**ДОПУСКАЕТСЯ:**



- устанавливать, в дополнение к основной станции печати, основную станцию записи ответов (при проведении экзамена в ППЭ на дому);
  - использовать станцию печати, установленную на этом компьютере (ноутбуке), для печати ЭМ по разным предметам, если экзамен по ним проводится в одной аудитории в день проведения экзамена;
  - устанавливать любые резервные станции и использовать, в случае возникновения нештатной ситуации, взамен вышедшей из строя станции соответствующего типа.
- НЕ ДОПУСКАЕТСЯ** (в том числе запрещается при передаче электронных актов в систему мониторинга готовности ППЭ):
- устанавливать и совместно использовать в день проведения экзамена основную станцию авторизации и основную станцию сканирования;
  - использовать как основную или резервную станцию одного типа одновременно в двух и более различных аудиториях.

### Требования к техническому оснащению РЦОИ

Необходимое ресурсное обеспечение РЦОИ для выполнения процессов проведения ЕГЭ для 3000 участников экзаменов при сканировании до 23.59 в день проведения соответствующего экзамена.

Компонент	Количество	Конфигурация
Модуль связи с ППЭ (сервис связи)	1	<p><b>Процессор:</b> количество ядер: от 4; частота: от 2,5 ГГц.</p> <p><b>Оперативная память:</b> от 4 ГБайт. доступная память для работы ПО (неиспользуемая прочими приложениями): не менее 2 Гбайт.</p> <p><b>Свободное дисковое пространство:</b> от 200 ГБайт; не менее 20% от общего объема жесткого диска в течение экзаменационного периода.</p> <p><b>Сетевое соединение***:</b> Наличие стабильного стационарного канала связи с ППЭ. Наличие резервного канала связи с ППЭ.</p> <p><b>Операционные системы**:</b> Windows Server 2008/2012 платформы: ia32 (x86), x64.</p> <p><b>Дополнительное ПО:</b> Microsoft .NET Framework 4.5. Internet Information Server</p> <p><b>Специальное ПО:</b> Средство антивирусной защиты информации, имеющее действующий на весь период ЕГЭ сертификат ФСБ России. <i>Установка и работа приложения должны выполняться под учетной записью с правами локального администратора.</i></p>
Модуль связи с ППЭ (клиент сервиса связи)	1	<p><b>Процессор:</b> количество ядер: от 4; частота: от 2,5 ГГц.</p> <p><b>Оперативная память:</b> от 4 Гбайт; доступная (память для работы ПО (неиспользуемая прочими приложениями): не менее 2 Гбайт</p> <p><b>Свободное дисковое пространство:</b> от 100 Гбайт; не менее 20% от общего объема жесткого диска.</p> <p><b>Прочее оборудование:</b></p>

		<p><b>Видеокарта и монитор:</b>  разрешение не менее 1360 по горизонтали, не менее 1024 по вертикали;  диагональ экрана: от 13 дюймов для ноутбуков, от 15 дюймов мониторов и моноблоков;  <i>размер шрифта стандартный - 100%.</i></p> <p>Внешний интерфейс: USB 2.0 и выше, рекомендуется не ниже USB 3.0.</p> <p>Манипулятор «мышь».  Клавиатура.</p> <p>Система бесперебойного питания (рекомендуется): выходная мощность, соответствующая потребляемой мощности подключённой рабочей станции, время работы при полной нагрузке не менее 15 мин.</p> <p><b>Сетевое соединение:</b>  Наличие надежного доступа по локальной сети к серверу, на котором развернут сервис связи с ППЭ.  Допускается установка клиента сервиса связи с ППЭ на сервере, на котором развернут сервис связи с ППЭ.</p> <p><b>Операционные системы**:</b> Windows 7/8.1/10* платформы: ia32 (x86), x64.  <i>* В некоторых сборках Windows 10 могут возникнуть затруднения с работой токена члена ГЭК и соответствующих криптосредств. Необходимо контролировать такие случаи и принимать меры по их исключению.</i></p> <p><b>Дополнительное ПО:</b>  Microsoft .NET Framework 4.5.</p> <p><b>Специальное ПО:</b> Средство антивирусной защиты информации, имеющее действующий на весь период ЕГЭ сертификат ФСБ России.  <i>Установка и запуск ПО должны выполняться под учетной записью с правами локального администратора.</i></p>
<p>Станция загрузки электронных бланков</p>	<p>не менее 1</p>	<p><b>Процессор:</b>  количество ядер: от 4; частота: от 2,5 ГГц.</p> <p><b>Оперативная память:</b>  от 4 Гбайт;  доступная (память для работы ПО (неиспользуемая прочими приложениями): не менее 2 Гбайт</p> <p><b>Свободное дисковое пространство:</b>  от 100 Гбайт;  не менее 20% от общего объема жесткого диска.</p> <p><b>Прочее оборудование:</b>  Видеокарта и монитор:  разрешение не менее 1280 по горизонтали, не менее 1024 по вертикали;  диагональ экрана: от 13 дюймов для ноутбуков, от 15 дюймов мониторов и моноблоков;  размер шрифта стандартный - 100%.</p> <p>Внешний интерфейс: USB 2.0 и выше, рекомендуется не ниже USB 3.0, не менее двух свободных. Манипулятор «мышь».  Клавиатура.</p>

		<p>Система бесперебойного питания (рекомендуется): выходная мощность, соответствующая потребляемой мощности подключённой рабочей станции, время работы при полной нагрузке не менее 15 мин.</p> <p><b>Операционные системы**:</b> Windows 7/8.1/10* платформы: ia32 (x86), x64.</p> <p><i>* В некоторых сборках Windows 10 могут возникнуть затруднения с работой токена члена ГЭК и соответствующих криптосредств. Необходимо контролировать такие случаи и принимать меры по их исключению.</i></p> <p><b>Дополнительное ПО:</b> Microsoft .NET Framework 4.5.</p> <p><b>Специальное ПО:</b> Средство антивирусной защиты информации, имеющее действующий на весь период ЕГЭ сертификат ФСБ России.</p> <p><i>Установка и запуск станции должны выполняться под учетной записью с правами локального администратора.</i></p> <p><i>Станция устанавливается в защищенной сети РЦОИ или на компьютере, не имеющем сетевых подключений.</i></p>
Флеш-накопитель	не менее 1	<p>Флеш-накопители используются техническим специалистом РЦОИ для переноса электронных ЭМ, полученных из ППЭ, на Станцию загрузки электронных бланков, а также для переноса расшифрованных бланков участников экзаменов со Станции загрузки электронных бланков для дальнейшей обработки</p> <p>Объём флеш-накопителя определяется из расчёта количества участников экзаменов, бланки которых планируется обрабатывать: для технологии печати полного комплекта ЭМ на одного участника экзаменов требуется примерно 1 МБ, для проведения экзаменов по иностранным языкам с использованием устных коммуникаций - примерно 0,2 МБ.</p> <p>Интерфейс: USB 2.0 и выше, рекомендуется не ниже USB 3.0.</p>
Токен ответственного сотрудника РЦОИ	2	<p>Защищенный внешний носитель с записанным ключом шифрования.</p> <p>Используется для расшифровки материалов, полученных из ППЭ</p>

## Windows 10

В некоторых сборках Windows 10 могут возникнуть затруднения с работой токена члена ГЭК и соответствующих криптосредств. Необходимо контролировать такие случаи и принимать меры по их исключению.

## Операционные системы

На компьютере должна быть установлена «чистая» операционная система (новая установка) и программное обеспечение, необходимое для работы станций. Установка другого ПО на компьютеры, запланированные для использования при проведении досрочного периода, запрещено до окончания периода их использования на экзаменах.

## Интернет:

Наличие стабильного стационарного канала связи с выходом в Интернет.

К серверу должна быть обеспечена возможность подключения ППЭ по внешнему адресу. Материалы должны быть переданы из ППЭ и успешно обработаны РЦОИ в день экзамена.

Оценочное время передачи ЭМ рекомендуется определять из расчёта:

$$t = \frac{x \cdot m}{v},$$

где  $v$  – фактическая скорость передачи данных канала связи между ППЭ и РЦОИ,  $x$  – количество участников экзаменов, распределённых на дату экзамена в ППЭ,  $m$  – коэффициент объёма обрабатываемой информации на одного участника экзаменов. Для технологии печати полного комплекта ЭМ  $m = 3$  МБ (или 24 Мбит), а для проведения экзаменов по иностранным языкам с использованием устных коммуникаций  $m = 12$  МБ (или 96 Мбит).

Обратите внимание, что фактическая скорость передачи данных может отличаться от заявленной провайдером, а также может изменяться со временем из-за особенностей организации сети, технических неполадок и сбоев, а также при изменении нагрузки на сервер РЦОИ (Станцию связи с ППЭ).

Оценочное время передачи ЭМ представляет собой длительность процесса непосредственной передачи ЭМ из ППЭ в РЦОИ и не учитывает время на выполнение необходимых организационных действий, включая сохранение (и расшифровку) полученных ЭМ, а также возможное время ожидания начала загрузки электронных пакетов с ЭМ в очереди при достижении предела использования ресурсов сервера РЦОИ.

Для ускорения процесса расшифровки электронных пакетов с ЭМ в РЦОИ может быть использовано более одной Станции загрузки электронных бланков. Их количество РЦОИ определяет самостоятельно, исходя из числа участников экзаменов на дату экзамена, технических характеристик используемых рабочих станций, а также навыков задействованных операторов. На обработку электронных пакетов с ЭМ отводится не более 2-х часов.

Утвержден  
приказом Министерства образования  
и науки Мурманской области  
от 03.02.2020 № 177

**Сценарий действий организатора в аудитории, проводящего тренировочный экзамен по предметам «Биология», «Английский язык» по технологии печати полного комплекта экзаменационных материалов в аудиториях пункта проведения экзаменов с применением технологии доставки экзаменационных материалов по сети «Интернет» с участием обучающихся 11 классов**

Сценарий поможет организаторам в аудитории на тренировочном едином государственном экзамене (далее – экзамен) рационально организовать общение с участниками экзамена с момента их размещения в аудитории и до конца экзамена.

Сценарий четко прописывает обязательный порядок действий организаторов в аудитории пункта проведения экзамена (далее – ППЭ), а также дословный инструктаж участников экзамена в аудитории.

В тексте Сценария действия организаторов выделены *курсивом*. Данные комментарии не читаются участникам. Они даны в помощь организатору.

Обычным шрифтом набран текст, который организатор обязан произнести в аудитории участникам экзамена слово в слово. Исключать какие-либо пункты сценария, а также игнорировать, изменять или сокращать текст, который необходимо произнести в аудитории, категорически **ЗАПРЕЩАЕТСЯ!** Это делается для стандартизации процедуры проведения ЕГЭ.

**Жирным шрифтом выделены слова, на которые необходимо обратить особое внимание.**

Инструктаж и экзамен проводятся в спокойной и доброжелательной обстановке.

Не позднее 08.45 организатор должен пройти в свою аудиторию и выполнить следующие действия:

- проверить имеющееся оформление или оформить доску в аудитории (см. рисунок)<sup>4</sup>;
- вывесить у входа в аудиторию один экземпляр формы ППЭ-05-01 «Список участников экзамена в аудитории ППЭ»;
- раздать на рабочие места участников экзамена листы бумаги для черновиков (далее – черновики) со штампом образовательной организации, на базе которой расположен ППЭ, (минимальное количество – два листа) на каждого участника экзамена.

Во время экзамена на рабочем столе участника экзамена, помимо экзаменационных материалов (далее - ЭМ), могут находиться:

- гелевая или капиллярная ручка с чернилами черного цвета;
- документ, удостоверяющий личность;
- лекарства и питание (при необходимости);
- специальные технические средства (для участников экзамена с ОВЗ, детей-инвалидов, инвалидов);
- черновики со штампом образовательной организации, на базе которой расположен ППЭ.

*Пример оформления доски:*

<sup>4</sup> Оформление на доске регистрационных полей бланка регистрации участника экзамена может быть произведено за день до проведения экзамена

## Биология

Код образовательной организации:

- Гимназия №8

- школа №28

- школа №43

- школа №49

- школа №5

- класс

- Номер аудитории

Начало экзамена: \_\_\_\_\_

Окончание экзамена: \_\_\_\_\_

Длительность экзамена: 3 часа 30 минут (210 мин)

Черновики и дополнительные бланки №2  
выдаются по мере необходимости

**Бланки ответов № 2 и дополнительные  
бланки ответов № 2 односторонние.**

**Оборотные стороны бланков обработки и  
проверке не подлежат!**

Строго соблюдайте последовательность  
заполнения бланков ответов №2:  
вначале **бланк №2 Лист 1**  
потом **бланк №2 Лист 2**

*Ответственный организатор при входе участников экзамена в аудиторию должен:*

- сверить данные документа, удостоверяющего личность участника, с данными в форме ППЭ-05-02 «Протокол проведения экзамена в аудитории»;

- убедиться, что предъявленный документ принадлежит данному участнику (по фотографии в документе);

- отметить факт явки в аудиторию в форме ППЭ-05-02, поставив «X» в 6 столбце напротив ФИО участника;

- в случае расхождения персональных данных участника в предъявленном документе, с данными в форме ППЭ-05-02 отметить данный факт в форме ППЭ-05-02, поставив «X» в 9 столбце напротив ФИО участника;

- сообщить участнику номер его места в аудитории.

*Второй организатор при входе участников экзамена в аудиторию должен:*

- проследить, чтобы участник экзамена занял отведенное ему место строго в соответствии с формой ППЭ-05-01 «Список участников экзамена в аудитории ППЭ»;

- следить, чтобы участники экзамена не менялись местами.

### Кодировка учебных предметов.

Название учебного предмета	Код учебного предмета
Биология	6
Английский язык	9

### **Первая часть инструктажа (начало проведения с 9.50):**

Пожалуйста, займите места за партами в соответствии с определенным для вас номером (участников необходимо рассадить таким образом (друг за другом или в шахматном порядке) чтобы они не закрывали друг друга на камерах видеонаблюдения).

Уважаемые участники экзамена! Сегодня Вы участвуете в тренировочном экзамене по биологии (английскому языку) в форме ЕГЭ с использованием технологии печати полных

комплектов экзаменационных материалов и сканирования бланков ответов в аудиториях ППЭ.

Во время проведения экзамена вы должны соблюдать порядок проведения ГИА.

В день проведения экзамена (в период с момента входа в ППЭ и до окончания экзамена) запрещается:

- иметь при себе средства связи, электронно-вычислительную технику, фото-, аудио- и видеоаппаратуру, справочные материалы, письменные заметки и иные средства хранения и передачи информации;

- иметь при себе уведомление о регистрации на экзамен (при наличии – необходимо сдать его нам);

- выносить из аудиторий и ППЭ черновики, экзаменационные материалы на бумажном и (или) электронном носителях, фотографировать экзаменационные материалы;

- пользоваться справочными материалами, кроме тех, которые указаны в тексте контрольно-измерительных материалов (далее – КИМ);

- переписывать задания из КИМ в черновики (при необходимости можно делать заметки в КИМ);

- перемещаться по ППЭ во время экзамена без сопровождения организатора.

Во время проведения экзамена запрещается:

- выносить из аудиторий письменные принадлежности;

- разговаривать, пересаживаться, обмениваться любыми материалами и предметами.

В случае нарушения порядка проведения экзамена вы будете удалены с экзамена.

Ознакомиться с результатами тренировочного экзамена вы сможете в своей школе не 6 марта 2020 годп.

Также с результатами вы сможете ознакомиться на официальном сайте информационной поддержки государственной итоговой аттестации в Мурманской области ([gia.edunord.ru](http://gia.edunord.ru)).

Результаты экзамена вы получите в виде первичных баллов, т.е. суммы баллов за правильно выполненные задания, и процента выполнения всей работы.

**Итоговый балл на тренировочном экзамене не выставляется.**

Апелляции по результатам тренировочного экзамена не принимаются.

Обращаем ваше внимание, что во время экзамена на вашем рабочем столе, помимо экзаменационных материалов, могут находиться только:

- гелевая, капиллярная ручка с чернилами черного цвета;

- документ, удостоверяющий личность;

- черновики со штампом школы на базе, которой расположен ППЭ;

- лекарства и питание (при необходимости).

Если вы закончили выполнение работы до окончания экзамена, вы можете сдать все экзаменационные материалы, бланки ответов и черновики и покинуть аудиторию. Мы самостоятельно подойдем к вам и примем все материалы.

По всем вопросам, связанным с проведением экзамена (за исключением вопросов по содержанию КИМ), вы можете обращаться к нам. В случае необходимости выхода из аудитории оставьте ваши документы, письменные принадлежности, экзаменационные материалы, черновики и дополнительные материалы (при наличии) на своем рабочем столе. **Мы проверим комплектность оставленных вами экзаменационных материалов, после чего вы сможете выйти из аудитории.** На территории пункта вас будет сопровождать организатор.

В случае плохого самочувствия незамедлительно обращайтесь к нам. В пункте присутствует медицинский работник.

### ***Вторая часть инструктажа (начало проведения не ранее 10.00):***

Экзаменационные материалы в аудиторию поступили в зашифрованном электронном виде и уже загружены на компьютер. Сейчас в вашем присутствии будет выполнена расшифровка и печать полного комплекта черно-белых односторонних экзаменационных материалов в аудитории. После чего индивидуальные комплекты экзаменационных материалов будут выданы вам для работы.

Организаторы выполняют печать ЭМ и проверку качества печати контрольного листа полного комплекта ЭМ по следующему алгоритму:

- организатор № 2 вводит на станции печати фактическое число участников в аудитории и нажимает кнопку «Начать печать»;

- организатор № 1 ожидает завершения печати полного комплекта ЭМ, после чего берет из принтера распечатанный полный комплект ЭМ, проверяя качество печати контрольного листа полного комплекта (контрольный лист является последним в комплекте, первый лист – это бланк регистрации, никаких титульных листов не предусмотрено): **отсутствие белых и темных полос, текст хорошо читаем и четко пропечатан, защитные знаки, расположенные по всей поверхности листа, четко видны, а также то что вертикальный и горизонтальный штрих-коды, QR-код; черные квадраты (реперы) по периметру бланков напечатаны четко и ярко и не имеют дефектов.**

- организатор № 1, в случае отсутствия брака при печати комплекта ЭМ, сообщает об этом организатору № 2;

- организатор № 2, **не ранее чем после получения подтверждения** отсутствия брака в распечатанном комплекте ЭМ от организатора № 1, подтверждает правильность печати на станции печати, после чего автоматически начинается печатается следующий комплект ЭМ;

- организатор № 1 размещает качественный (без дефектов и брака) комплект ЭМ на столе для выдачи участникам, некачественный комплект ЭМ откладывается.

Пока идет печать комплектов ЭМ каждый следующий комплект ЭМ необходимо класть на предыдущий под углом в 90 градусов (крест на крест).

В случае возникновения технических проблем или затруднений следует немедленно пригласить технического специалиста через организатора вне аудитории.

Печать ЭМ завершилась. Мы выдаем вам индивидуальные комплекты экзаменационных материалов.

(Организатор раздает участникам распечатанные комплекты ЭМ в произвольном порядке).

До начала работы с бланками проверьте комплектацию выданных экзаменационных материалов. Индивидуальный комплект должен содержать:

бланк регистрации (1 шт.);

бланк ответов № 1 (1 шт.);

односторонний бланк ответов № 2 лист 1 (1 шт.);

односторонний бланк ответов № 2 лист 2 (1 шт.);

КИМ;

контрольный лист с информацией о номере бланка регистрации и номере КИМ (последний лист индивидуального комплекта).

Ознакомьтесь с информацией в средней части бланка регистрации по работе с индивидуальным комплектом.

*Сделать паузу для ознакомления участниками с информацией.*

Убедитесь в правильной комплектации вашего индивидуального комплекта.

**Сейчас мы будем сверять совпадение цифровых значений штрих кодов КИМ и бланка регистрации с контрольным листом.**

**Возьмите контрольный лист – это последний лист в вашем индивидуальном комплекте.**

**Проверьте, совпадает ли цифровое значение штрих-кода на первом и последнем листе КИМ со штрих-кодом на контрольном листе. Цифровое значение штрих-кода КИМ находится в средней части контрольного листа с подписью КИМ.**

*Сделать паузу для сверки участниками цифровых значений штрих-кодов.*



**Проверьте, совпадает ли цифровое значение штрих-кода на бланке регистрации со штрих-кодом на контрольном листе. Номер бланка регистрации находится в средней части контрольного листа с подписью «БР».**

*Сделать паузу для сверки участниками цифровых значений штрих-кодов.*

**Внимательно просмотрите текст КИМ, проверьте качество текста на полиграфические дефекты, количество страниц КИМ.**

**Внимательно просмотрите бланки, проверьте качество печати штрих-кодов и QR-кода, черных квадратов (реперов) на полиграфические дефекты.**

**Все бланки должны быть напечатаны ярким черным цветом. Серый цвет, дефекты штрих-кодов, QR-кода и черных квадратов (реперов) могут привести к невозможности обработки ваших бланков.**

В случае если вы обнаружили несовпадение штрих-кодов, наличие лишних или нехватку бланков, типографские дефекты печати - обратитесь к нам.

*Сделать паузу для проверки участниками комплектации выданных ЭМ.*

*При обнаружении несовпадений штрих-кодов, наличия лишних (нехватки) бланков, дефектов печати необходимо заменить полностью индивидуальный комплект, выполнив дополнительную печать полного комплекта ЭМ.*

*Факт замены комплекта фиксируется в графе 11 «Заменено ИК (брак, испорченные)» формы ППЭ-05-02 «Протокол проведения экзамена в аудитории».*

*Дополнительная печать комплектов ЭМ должна производиться в присутствии члена ГЭК.*

Приступаем к заполнению бланка регистрации. Выполняем все действия одновременно в соответствии с нашими указаниями.

**Помните, что ошибки и исправления, допущенные вами в бланках, не являются основанием для замены комплекта.**

*(Инструктаж по заполнению бланков необходимо проводить наглядно. Все необходимые записи должны быть сделаны на классной доске).*

Возьмите, пожалуйста, бланк регистрации.

Сейчас вы будете в соответствии с нашими указаниями заполнять верхнюю часть этого бланка. Записывайте буквы и цифры в соответствии с образцом на бланке. Каждая цифра, символ записывается в отдельную клетку. Обратите внимание на образец написания букв и цифр на бланке, который находится в его верхней части. Помните, что в одном поле можно написать только одну букву или цифру. Писать надо начинать с первого поля. Вы можете пользоваться гелевой или капиллярной ручкой только черного цвета. Если у вас нет такой ручки, обратитесь к нам, так как бланки, заполненные иной ручкой, не обрабатываются и не проверяются.

Заполните регистрационные поля в соответствии с информацией на доске (информационном стенде).

*Обратите внимание участников на доску.*

Код региона, код ППЭ, код предмета и его наименование, дата проведения ЕГЭ заполнены автоматически.

Заполняем код образовательной организации – это следующие шесть полей. В них пишем \_\_\_\_\_ (коды ОО с расшифровкой названий должны быть записаны на доске до начала экзамена.). Далее номер класса – два поля и литера класса – одно поле. В них пишем номер и букву класса, в котором обучались. Если у вашего класса нет буквы, запишите только цифры. Если букв больше чем одна – запишите номер класса и первую букву.

Далее номер аудитории - четыре поля, в них пишем \_\_\_\_\_.

Поля «служебная отметка» и «резерв-1» не заполняются.

Заполняем сведения об участнике экзамена, поля: фамилия, имя, отчество, данные документа, удостоверяющего личность. Среднюю часть бланка регистрации вы должны заполнить самостоятельно. В области бланка «Сведения об участнике единого государственного экзамена» в первой строке вы пишете свою фамилию. Во второй строке – свое имя. В третьей – свое отчество. В области бланка «Документ» вы пишете серию и номер своего паспорта. Обращаем внимание, что первые 4 цифры российского паспорта – это серия, а оставшиеся 6 – номер.

*Сделать паузу для заполнения участниками бланков регистрации. Посмотрите все ли участники успевают заполнять бланк. Не вызывает ли у кого-либо из участников затруднения заполнение бланков. Помогите таким участникам индивидуально.*

Поставьте вашу подпись в поле «подпись участника», расположенном в нижней части бланка регистрации. Оно находится выше поля для подписи организатора. Будьте внимательны, не ошибитесь. Обратите внимание, что своей подписью вы подтверждаете правильность ваших паспортных данных, совпадение цифровых значений штрих-кода на первом и последнем листе КИМ со штрих-кодом на контрольном листе, совпадение цифровых значений штрих-кода на бланке регистрации со штрих-кодом на контрольном листе, отсутствие полиграфических дефектов в индивидуальном комплекте, знакомство с процедурой проведения ЕГЭ.

*(В случае, если участник экзамена отказывается ставить личную подпись в бланке регистрации, организатор в аудитории ставит в бланке регистрации свою подпись).*

Приступаем к заполнению регистрационных полей бланков ответов.

Регистрационные поля (код региона, код предмета и его название) в бланке ответов № 1 заполнены автоматически. Поставьте вашу подпись в поле «подпись участника», расположенном в верхней части бланка ответов № 1. Служебное поле «Резерв-4» не заполняйте.

Бланк ответов № 1 предназначен для записи ответов в краткой форме.

*(Сделайте небольшую паузу для проставления подписей участниками в бланке №1)*

Регистрационные поля (код региона, код предмета и его название, дополнительный бланк ответов № 2, Лист №) в бланке ответов № 2 также заполнены автоматически. Служебное поле «Резерв-5» не заполняйте.

*Организаторы проверяют правильность заполнения регистрационных полей на всех бланках ЕГЭ у каждого участника экзамена и соответствие данных участника экзамена в документе, удостоверяющем личность, и в бланке регистрации.*

Напоминаем основные правила по заполнению бланков ответов.

**Все бланки ответов являются черно-белыми и односторонними. Любые записи, сделанные на оборотной стороне бланков, не проверяются и не оцениваются.**

При выполнении заданий внимательно читайте инструкции к заданиям, указанные у вас в КИМ. Записывайте ответы в соответствии с этими инструкциями.

При выполнении заданий с кратким ответом ответ записывайте справа от номера задания в бланке ответов № 1.

Не разрешается использовать при записи ответа на задания с кратким ответом никакие иные символы, кроме символов кириллицы, латиницы, арабских цифр, запятой и знака «дефис» («минус»), диакритических знаков, образцы которых даны в верхней части бланка.

Вы можете заменить ошибочный ответ.

Для этого в поле «Замена ошибочных ответов на задания с кратким ответом» в нижней части бланка ответов № 1 следует внести номер задания, ответ на который следует исправить, а в строку записать новое значение верного ответа на указанное задание.

В случае если в области замены ошибочных ответов на задания с кратким ответом будет заполнено поле для номера задания, а новый ответ не внесен, то для оценивания будет использоваться пустой ответ (т.е. задание будет считаться невыполненным). Поэтому в случае неправильного указания номера задания в области замены ошибочных ответов, неправильный номер задания следует зачеркнуть.

Задания второй части вы должны оформить на бланках ответов № 2. Обращаем внимание, что вначале необходимо заполнить бланк ответов № 2 лист 1, а потом лист 2. Не перепутайте листы при их заполнении. *(акцентировать внимание участников на соответствующую запись на доске)*

Бланк ответов № 2 лист 1 и лист 2 предназначены для записи развернутых ответов. В случае нехватки места в бланке ответов № 2 лист 1 и бланке ответов № 2 лист 2 Вы можете обратиться к нам за следующим дополнительным бланком № 2.

**Еще раз обращаем ваше внимание, что бланки ответов № 2 лист 1, лист 2 и дополнительные бланки № 2 являются односторонними! Обратные стороны бланка ответов № 2 и дополнительных бланков ответов № 2 не заполняются и не проверяются (акцентировать внимание участников на соответствующую запись на доске).**

При использовании дополнительного бланка № 2 внизу бланка ответов № 2 на листе 2 необходимо сделать запись «Смотри доп. бланк» (*заранее делать пометки внизу бланка № 2 лист 2 «Смотри доп. бланк» категорически запрещено*)

Если вам не хватает места и на дополнительном бланке, то Вы можете использовать несколько дополнительных бланков № 2, делая внизу каждого предыдущего дополнительного бланка запись: «Смотри доп. бланк».

Помните, что дополнительный бланк выдается по требованию и только в случае, если у вас использовано оба листа (лист 1 и лист 2) бланка ответов № 2.

Обращаем ваше внимание, что на бланках ответов № 1 и № 2 запрещается делать какие-либо записи и пометки, не относящиеся к ответам на задания, в том числе содержащие информацию о вашей личности.

Вы можете делать пометки в черновиках и КИМ. Также обращаем ваше внимание на то, что ответы, записанные в черновиках и КИМ, не проверяются.

Длительность экзамена составляет \_\_\_ минут:

Продолжительность выполнения экзаменационной работы	Название учебного предмета
3 часа 30 минут (210 минут)	Биология
3 часа (180 минут)	Английский язык

Пожалуйста, положите ваши паспорта в раскрытом виде на край парты рядом с бланками регистрации. Не закрывайте паспорта, так как во время экзамена мы проверим правильность занесения паспортных данных в бланк регистрации.

Инструктаж закончен. **Перед началом выполнения экзаменационной работы, пожалуйста, успокойтесь, сосредоточьтесь, внимательно прочитайте инструкцию к заданиям КИМ и сами задания.**

**Начало выполнения экзаменационной работы:** (*объявить время начала экзамена и сделать запись на доске*).

**Окончание выполнения экзаменационной работы:** (*указать время на доске*).

*Запишите на доске время начала и окончания выполнения экзаменационной работы.*

*Время, отведенное на инструктаж и заполнение регистрационных частей бланков, в общее время выполнения экзаменационной работы не включается.*

Вы можете приступать к выполнению заданий.

Не забывайте переносить ответы из черновика и КИМ в бланк ответов гелевой, капиллярной ручкой с чернилами черного цвета. **Желаем удачи!**

В течение экзамена организаторам **необходимо** пройти по рядам и проверить:

– соответствие данных паспортов участников экзамена (ФИО, серия и номер документа) данным, занесенным в бланк регистрации;

– правильность заполнения всех кодов в бланке регистрации;

– наличие подписей участников экзамена в бланке регистрации и бланке ответов № 1;

– какой ручкой вносит записи в бланки ответов участник экзамена (*допускается только черная гелевая или капиллярная ручка*).

В случае обнаружения ошибок в ФИО и паспортных данных участников заполнить «Ведомость коррекции персональных данных участников экзамена в аудитории» (Форма ППЭ 12-02).

По требованию участников экзамена выдавать дополнительные черновики. Количество черновиков не ограничено.

По требованию участников экзамена выдавать дополнительные бланки №2. При этом, взяв 1 (один) дополнительный бланк №2, подойти к участнику экзамена и удостовериться, что:

- оба листа (лист 1 и лист 2) основного бланка ответов № 2 (и ранее выданные доп. бланки № 2) заполнены с лицевой стороны;

- на 2 листе бланка ответов № 2 внизу сделана запись «Смотри доп. бланк»;

- на ранее выданных дополнительных бланках внизу сделана запись: «Смотри доп. бланк» (в случае, если ранее выдавались доп. бланки)

- на дополнительном бланке № 2 в поле «Лист №» вписан порядковый номер бланка участника: лист 1 бланка ответов № 2 считается листом № 1; лист 2 бланка ответов № 2 считается листом № 2, первый дополнительный бланк № 2 у обучающегося – лист № 3; второй дополнительный – лист № 4 и т.д.;

- на бланк № 2 (лист 2) в поле «Дополнительный бланк ответов № 2» вписаны 13 цифр расшифровки штрих-кода с выданного дополнительного бланка № 2. Аналогично необходимо вписать расшифровку штрих-кодов во всех дополнительных бланках № 2, в случае если участник просит 2-ой, 3-ий и т.д. дополнительный бланк.

Цифровое значение штрихкода с какого последующего дополнительного бланка № 2 необходимо переписать в предыдущий бланк в поле "Дополнительный бланк ответов № 2"

На каждом дополнительном бланке ответов № 2 необходимо написать порядковый номер листа

Детальное описание: Изображение показывает три экземпляра бланка «Дополнительный бланк ответов № 2» для Единого государственного экзамена - 2018. Каждый бланк имеет QR-код, штрих-код и поле для вписывания номера листа. В первом бланке (лист 4) штрих-код 2 749990 001008. Во втором бланке (лист 3) штрих-код 2 749990 001008. В третьем бланке (лист 2) штрих-код 2 720390 001002. Стрелки указывают на то, что цифровое значение штрих-кода с выданного бланка должно быть переписано в поле «Дополнительный бланк ответов № 2» предыдущего бланка.

Фиксировать номера выданных дополнительных бланков ответов № 2 в «Ведомости использования дополнительных бланков ответов №2» (Форма ППЭ 12-03).

Фиксировать ФИО, номер бланка регистрации, время выхода из аудитории и время возвращения в аудиторию участников в «Ведомости учета времени отсутствия участников экзамена в аудитории» (Форма ППЭ 12-04).

Следить за порядком в аудитории и отвечать на вопросы участников экзамена (не связанные с содержанием КИМов).

*Следить за работой системы видеонаблюдения и сообщать обо всех случаях неполадок руководителю ППЭ и члену ГЭК.*

*При выходе из аудитории обучающийся должен оставить письменные принадлежности, документ, удостоверяющий личность, КИМ, все бланки ответов и черновики на своем столе. До выхода из аудитории обучающегося, один из организаторов должен подойти к его рабочему месту и в присутствии обучающегося проверить, что на столе остаются:*

- все бланки;*
- КИМ (все листы);*
- черновики;*
- ручка;*
- паспорт.*

*После этого участник может покинуть аудиторию.*

***Выход из аудитории допускается строго по одному человеку.***

*При выходе участника из аудитории организаторы в аудитории фиксируют факт выхода участника в форме ППЭ-12-04МАШ «Ведомость учета времени отсутствия участников экзамена в аудитории».*

*При установлении факта наличия у участника экзамена средств связи и электронно-вычислительной техники во время проведения экзамена или иного нарушения ими установленного порядка проведения ЕГЭ, такой участник удаляется с экзамена. В этом случае организатор совместно с членом ГЭК и руководителем ППЭ должен:*

*– заполнить форму ППЭ-21 «Акт об удалении участника экзамена» в штабе ППЭ в зоне видимости камер видеонаблюдения;*

***В Акте об удалении участника при указании причины удаления необходимо указать и точное время удаления участника.***

***К Акту должны быть приложены:***

***- служебная записка на имя руководителя ППЭ о выявленном нарушении (составляет работник, выявивший нарушение);***

***- объяснительная записка участника экзамена, допустившего нарушение порядка проведения экзамена;***

*– в аудитории ППЭ внести соответствующую отметку («X») в графу «Удален с экзамена» формы ППЭ-05-02 «Протокол проведения экзамена в аудитории»;*

*– в аудитории внести соответствующую отметку («X») в поле «Удален с экзамена в связи с нарушением порядка проведения ЕГЭ» в нижней части бланка регистрации удаленного участника экзамена и поставить свою подпись в соответствующем поле.*

*В случае если участник экзамена по состоянию здоровья или другим объективным причинам не может завершить выполнение экзаменационной работы, он может покинуть аудиторию. При этом ответственный организатор должен пригласить организатора вне аудитории, который сопроводит такого участника к медицинскому работнику и пригласит члена (членов) ГЭК в медицинский кабинет.*

*В случае подтверждения медицинским работником факта ухудшения состояния здоровья участника экзамена и принятия участником решения о досрочном завершении экзамена организатору совместно с членом ГЭК, руководителем ППЭ и медицинским работником (техническим специалистом – в случае технического сбоя при проведении экзамена) необходимо:*

*– заполнить форму ППЭ-22 «Акт о досрочном завершении экзамена по объективным причинам»:*

***В Акте о досрочном завершении экзамена по объективным причинам необходимо указать причину досрочного завершения экзамена и точное время завершения экзамена участником. К Акту должна быть приложена:***

- **служебная записка на имя руководителя ППЭ о факте досрочного завершения участником экзамена (составляет работник, выявивший факт досрочного завершения);**
- в аудитории внести соответствующую отметку («X») в графу «Не закончил экзамен» формы ППЭ-05-02 «Протокол проведения экзамена в аудитории»;
- в аудитории внести соответствующую отметку («X») в поле «Не закончил экзамен по уважительной причине» в нижней части бланка регистрации участника экзамена, который не может завершить экзамен по объективным причинам и поставить свою подпись в соответствующем поле.

Фиксировать в докладной записке замечания участников экзамена об опечатках, неточностях или ошибках в КИМах. Докладную записку для фиксации замечаний можно получить у руководителя ППЭ или составить в свободной форме.

**За 30 минут до окончания выполнения экзаменационной работы необходимо объявить:**

До окончания выполнения экзаменационной работы осталось 30 минут.

Не забывайте переносить ответы из текста работы и черновика в бланки ответов гелевой или капиллярной ручкой с чернилами черного цвета.

**За 15 минут до окончания выполнения экзаменационной работы:**

- пересчитать испорченные и бракованные ИК в аудитории;
- проверить полноту внесенных сведений в форме ППЭ-05-02 «Протокол проведения экзамена в аудитории» и наличие отметок о фактах удаления с экзамена, досрочного завершения экзамена, наличия ошибок в документах (если таковые имели место быть).

**За 5 минут до окончания выполнения экзаменационной работы необходимо объявить:**

До окончания выполнения экзаменационной работы осталось 5 минут. Проверьте, все ли ответы вы перенесли из КИМ и черновики в бланки ответов.

По окончании выполнения экзаменационной работы объявить о завершении экзамена и попросить положить все материалы на край рабочего стола (при этом все оставшиеся участники экзамена должны оставаться на своих местах):

Выполнение экзаменационной работы окончено. Положите экзаменационные материалы на край стола. Мы пройдем и соберем ваши экзаменационные материалы.

Организаторы осуществляют сбор экзаменационных материалов с рабочих мест участников экзамена в организованном порядке.

**Самостоятельно** собрать со столов экзаменационные материалы (КИМы, черновики, бланки регистрации и бланки ответов № 1, № 2 (лист 1 и лист 2), доп. бланки № 2), проверяя:

- правильность заполнения всех полей в бланке регистрации;
- наличие подписи в соответствующих полях в бланке регистрации и бланке ответов № 1;

– наличие расшифровки штрих-кода(ов) в дополнительном(ых) бланке(ах) № 2, в случае если участник экзамена использовал дополнительные бланки № 2.

и ставя при этом:

– в бланке ответов № 1 в поле «Количество заполненных полей «Замена ошибочных ответов» количество заполненных участником полей замены, а также поставить подпись в специально отведенном месте (в случае если участник экзамена не использовал поле «Замена ошибочных ответов на задания с кратким ответом» организатор в поле «Количество заполненных полей «Замена ошибочных ответов» ставит «X» и подпись в специально отведенном месте);

– в бланке ответов № 2 (лист 1 и лист 2), доп. бланке № 2 прочерк «Z» на полях бланка, предназначенных для записи ответов в свободной форме, но оставшихся незаполненными (свободными от записей участника экзамена). Так как бланки являются односторонними прочерк «Z» проставляется только на свободных от записи полях лицевой стороны бланков.

**Количество сданных экзаменационных материалов должно фиксироваться в форме ППЭ-05-02 ППЭ и подтверждаться подписями участника экзамена и ответственного**

**организатора. Также организатор своей подписью должен зафиксировать факт неявки участника экзамена (т.е. поставить подпись напротив ФИО неявившегося участника).**

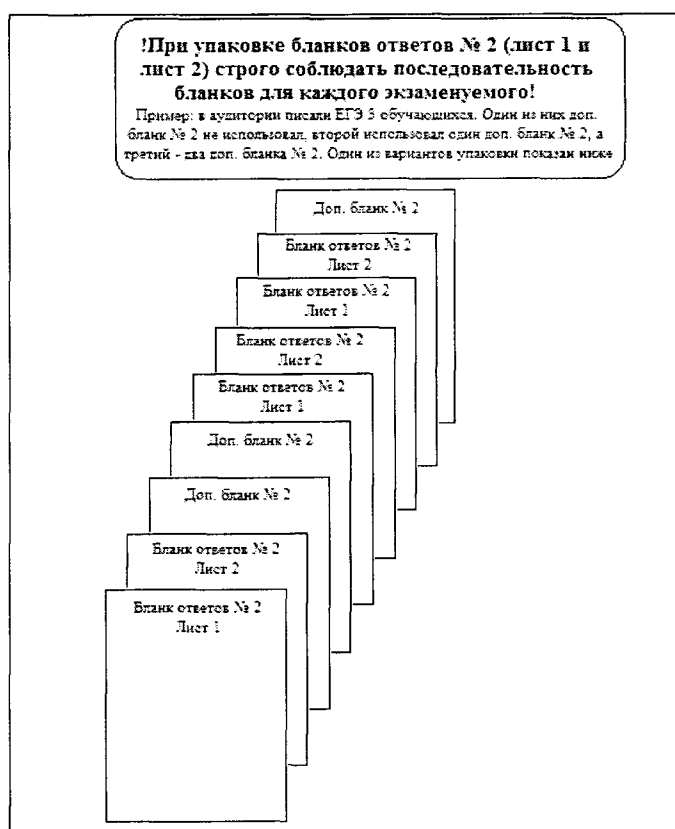
*На этом этапе участники экзамена могут покинуть аудиторию.*

*Сформировать на столе 6 стопок экзаменационных материалов:*

1. Стопка бланков регистрации. Последовательность бланков регистрации в стопке значения не имеет. Необходимо соблюдать ориентацию бланков (верх-низ, лицевая – оборотная стороны).

2. Стопка бланков ответов № 1. Последовательность бланков ответов № 1 в стопке значения не имеет. Необходимо соблюдать ориентацию бланков (верх-низ, лицевая – оборотная стороны).

3. Стопка бланков № 2 (лист 1 и лист 2, включая дополнительные бланки № 2. Необходимо соблюдать ориентацию бланков (верх-низ, лицевая – оборотная стороны.) Строго соблюдать последовательность бланков: бланк № 2 лист 1, бланк № 2 лист 2, его доп. бланк № 2 и т.д.



4. Стопка использованных КИМов с контрольными листами

5. Стопка использованных черновиков.

6. Стопка испорченных (бракованных) ИК со служебными записками к ним (при наличии).

*Пересчитать бланки регистрации, бланки № 1, бланки № 2 (лист 1 и лист 2, включая дополнительные бланки № 2).*

*Испорченные и имеющие полиграфические дефекты материалы также необходимо пересчитать, приложить к ним служебные записки с описанием факта обнаружения брака в ЭМ или ситуации, которая привела к порче ЭМ, заполнить сопроводительные формы на возвратных конвертах (форма ППЭ-11) вложить материалы в возвратный конверт и заклеить его.*

*Использованные черновики также необходимо пересчитать, заполнить сопроводительную форму на возвратном конверте (форма ППЭ-11), вложить черновики в*

возвратный конверт и заклеить его.

Использованные КИМы вместе с контрольными листами необходимо упаковать в сейф-пакет. Заполненную сопроводительную форму (форма ППЭ-11) необходимо вложить в прозрачный карман сейф-пакета и заклеить сейф-пакет.

Закончить оформление протокола проведения экзамена в аудитории (форма ППЭ-05-02).

**Громко вслух объявить** все данные протокола ППЭ-05-02:

На пункте \_\_\_\_\_ (называете номер пункта), в аудитории \_\_\_\_\_ (называете номер аудитории) состоялся репетиционный экзамен по \_\_\_\_\_ (называете предмет) \_\_\_\_\_ (называете дату проведения экзамена).

Экзамен начался в \_\_\_\_\_ (называете время начала экзамена).

Экзамен завершен в \_\_\_\_\_ (называете время окончания экзамена).

В аудиторию было распределено \_\_\_\_\_ участников.

Не явились на экзамен \_\_\_\_\_ участников. / Неявившихся на экзамен нет (выбрать одно).

Удалены в связи с нарушением порядка проведения ГИА \_\_\_\_\_ участников. / Удаленных в связи с нарушением порядка проведения ГИА нет (выбрать одно).

Не закончили экзамен по уважительной причине \_\_\_\_\_ участников. / Не закончивших экзамен по уважительной причине нет (выбрать одно).

Обнаружена ошибка в паспортных данных \_\_\_\_\_ участников. / Ошибки в паспортных данных участников не обнаружены (выбрать одно).

Было заменено \_\_\_\_\_ индивидуальных комплектов. / Замена индивидуальных комплектов не производилась (выбрать одно).

Экзаменационные материалы, полученные от участников:

– бланки регистрации \_\_\_\_\_;

– бланки ответов № 1 \_\_\_\_\_;

– бланки ответов № 2 лист 1 \_\_\_\_\_;

– бланки ответов № 2 лист 2 \_\_\_\_\_;

– дополнительные бланки ответов № 2 \_\_\_\_\_;

– КИМы \_\_\_\_\_;

– черновики \_\_\_\_\_.

Выполнить сканирование бланков ответов, заполненных участниками, в том числе бланков ответов участников, удаленных с экзамена или не завершивших его.

Выполнить сканирование форм ППЭ (ППЭ 05-02, ППЭ 12- 04МАШ, ППЭ 12-02 (при наличии)).

Заполнить сопроводительную форму на возвратном конверте (форма ППЭ-11) и вложить все бланки участников в один возвратный конверт (соблюдая последовательность: сначала все бланки регистрации, затем все бланки ответов № 1 и затем все бланки ответов № 2 (лист 1 и лист 2, включая дополнительные бланки № 2) и заклеить его.

Пригласите в аудиторию технического специалиста для выгрузки электронного журнала работы станции организатора, результатов сканирования и заполнения протокола печати ЭМ в аудитории.

Распечатайте протокол печати ЭМ в аудитории. Проверьте правильность сведений, указанных в протоколе, при необходимости распечатайте его заново. Совместно с техническим специалистом удостоверьте протокол подписями.



Для сдачи экзаменационных материалов в штаб ППЭ вас пригласят.

Время между выходом организаторов с запечатанными ЭМ из аудитории и их появлением в штабе ППЭ не должно превышать 5 минут. В случае если штаб ППЭ занят (происходит передача ЭМ руководителю ППЭ организаторами другой аудитории), организаторы вместе с запечатанными ими ЭМ должны находиться в своей аудитории.

Сдать все собранные материалы и протоколы руководителю ППЭ:

№ п/п	Наименование материала	Вид упаковки	Количество экземпляров
1	- Бланки регистрации участников экзамена - Бланки ответов № 1 участников экзамена - Бланки ответов № 2 участников экзамена (лист 1 и лист 2, включая доп. бланки ответов № 2)	бумажный конверт с сопроводительной формой ППЭ-11	1
2	Использованные черновики	бумажный конверт с сопроводительной формой ППЭ-11	1
3	Испорченные (бракованные) ИК участников + служебные записки к ним	бумажный конверт с сопроводительной формой ППЭ-11	при наличии
4	КИМы с контрольными листами	сейф-пакет с вложенной в прозрачный карман сопроводительной формой ППЭ-11	1
5	Форма ППЭ-05-01 «Список участников экзамена в аудитории ППЭ»	-	2
6	Форма ППЭ-05-02 «Протокол проведения экзамена аудитории»	-	1
7	Форма ППЭ-12-02 «Ведомость коррекции персональных данных участников экзамена в аудитории»	-	1
8	Форма ППЭ-12-03 «Ведомость использования дополнительных бланков ответов № 2»	-	1
9	Форма ППЭ-12-04МАШ «Ведомость учета времени отсутствия участников экзамена в аудитории»	-	по количеству выданных форм в аудиторию
10	Форма ППЭ-16 «Расшифровка кодов образовательных организаций ППЭ»	-	1
11	Форма ППЭ-23 «Протокол печати ЭМ в аудитории»	-	1
12	Неиспользованные дополнительные бланки ответов № 2	-	при наличии
13	Дополнительные материалы: объяснительные, служебные записки и т.п.	-	при наличии